



Uberaba antecipando o futuro



VISÃO UBERABA 2037









PALAVRA DO PREFEITO MUNICIPAL

Existem países mais desenvolvidos que o Brasil e cidades mais desenvolvidas que Uberaba nos aspectos econômico e socioambiental.

Embora Uberaba esteja classificada entre as melhores cidades do Brasil na oferta de serviços públicos de qualidade para sua população, podemos melhorar e ter a ambição coletiva de colocar o município no topo máximo do ranking, conforme índices e indicadores comparativos.

Para tal, precisamos quebrar paradigmas, ou seja, desenvolver planejamento coletivo de curto, médio e longo prazo e visualizar o futuro que queremos para nossa comunidade.

O U+20 é uma ação coletiva que mira Uberaba nos próximos 20 anos com os respectivos planos, programas, projetos e ações públicas, privadas e comunitárias, organizando o município para uma economia forte, uma sociedade justa e um meio ambiente equilibrado.

Para tal, buscamos modelos desenvolvidos no mundo todo e os mais exitosos têm como pilares a academia, a empresa, a comunidade e o poder público. Nenhum dos 4 segmentos isoladamente poderá desviar dos objetivos permanentes e conjunturais traçados conjuntamente. Reside aí o segredo do sucesso das comunidades com participação efetiva e comprometimento na busca do bem coletivo ou bem comum.

“Ninguém consegue ser feliz isoladamente, fora da felicidade coletiva.” Nos 200 anos de Uberaba há de se ressaltar o trabalho e a participação dos uberabenses na formação política, econômica e cultural, marcando a cidade como inovadora há mais de um século.

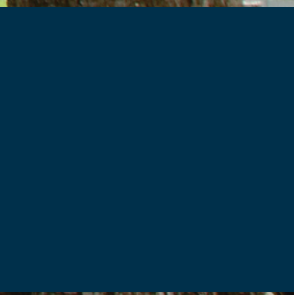
Hoje somos 400.000 cidadãos e cidadãs que sonhamos com uma Uberaba mais avançada, progressista e que dê mais oportunidades, de estudar e trabalhar a seus filhos e de fortalecer a família e todo tecido social.

Chegar lá só depende de nós e a proposta do U+20 é o canal por onde podemos construir uma sociedade que ama a sua terra, orgulhosa dos seus filhos, consciente dos direitos e deveres de cidadania com autoestima elevada e finalmente feliz.



Species Identification
Scientific Name
Common Name
Family
Plant Type
Flower Color
Fruit Color
Growth Habit
Native Range
Cultivation Requirements

Salix

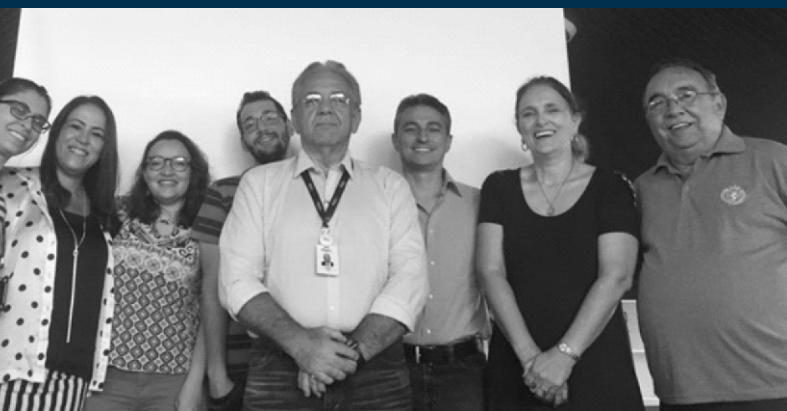


SUMÁRIO

09	APRESENTAÇÃO DO DOCUMENTO VISÃO DE UBERABA PARA 2037	83	AGRADECIMENTOS
11	CONSELHO PARA O DESENVOLVIMENTO DA COMUNIDADE DE UBERABA	84	PESSOAS FÍSICAS
33	CAMINHO PERCORRIDO	86	PESSOAS JURÍDICAS
37	RETROSPECTIVA HISTÓRICA DE UBERABA	88	COORDENAÇÃO EXECUTIVA
41	VISÃO UBERABA 2037		COORDENAÇÃO DOS GRUPOS DE TRABALHO
73	DIRETRIZES E PROPOSTAS		APOIO EXECUTIVO E AOS GRUPOS DE TRABALHO

“ *Um País que não tem estadista não tem estratégia; um País que não tem estratégia não tem planejamento; um País que não tem planejamento, não tem políticas públicas duradouras; um País que não tem políticas públicas duradouras, comete os mesmos erros de sempre.* ”

ALEXANDRE GARCIA,
DURANTE A CRISE DE ENERGIA DE 2002



APRESENTAÇÃO DO DOCUMENTO VISÃO DE UBERABA PARA 2037

Este documento concretiza a visão de futuro para a cidade de Uberaba, construído por cidadãos e entidades que juntos se dispuseram a pensar em como deve ser a nossa cidade para daqui a 20 anos.

O propósito deste documento é que ele funcione como um norteador para todas as ações a serem planejadas e executadas por todas as instituições da cidade, sejam públicas ou privadas.

Todos os anos, este documento será revisitado de forma colaborativa, com a participação de toda a sociedade, analisando o que foi feito, o que está em andamento e as novas demandas da comunidade. Trata-se de um documento dinâmico em constante evolução tal como é a cidade de Uberaba.

Espera-se que este documento seja de fato utilizado pelos nossos empresários, acadêmicos, líderes de classe, políticos e as pessoas da comunidade que colaboram com as decisões que definem os rumos de nossa cidade.







**CONSELHO PARA O
DESENVOLVIMENTO
DA COMUNIDADE
DE UBERABA**



EMPRESAS

INSTITUIÇÕES
DE ENSINO
E PESQUISA

SOCIEDADE
CIVIL
ORGANIZADA

GOVERNO

CONSELHO DE DESENVOLVIMENTO DA COMUNIDADE DE UBERABA

DA CRIAÇÃO DO CONSELHO

UBERABA + 20 ANOS - PILARES



O Conselho para o Desenvolvimento da Comunidade de Uberaba, foi criado pelo Decreto Nº 5443, de 1º de março de 2016, anexo 1, e iniciou suas atividades com a primeira reunião em 08 de julho de 2016. Foram convidados pelo Prefeito Municipal de Uberaba, a compor o Conselho cidadãos e cidadãs representantes dos segmentos: Governo, Empresas, Instituições de Ensino e/ou Pesquisa, Sociedade Civil Organizada de notória representatividade e reconhecida atuação, que pudessem contribuir para o desenvolvimento da cidade com sua experiência e conhecimento.





ESTRUTURA DE FUNCIONAMENTO DO CONSELHO



O Conselho possui regimento interno e se reúne ordinariamente duas vezes por ano. É estruturado em eixos temáticos de trabalho, que se organizam por meio de grupos de trabalho (Gts). Nesta primeira versão, os eixos temáticos trabalhados foram: Cidade Acessível, Cidade Inteligente, Cidade Produtiva, Cidade Saudável, Cidade Segura, Cidade Cidadã e Cidade Educada. Em cada GT existem líderes que são responsáveis pela condução dos trabalhos. São realizadas reuniões periódicas para as discussões temáticas. A sede dessas reuniões é o Parque Tecnológico de Uberaba.






EIXOS TEMÁTICOS





**CIDADE
ACESSÍVEL**



O grupo foi proposto para pensar soluções para Uberaba de forma a torná-la uma cidade onde as pessoas com deficiência ou mobilidade reduzida possam participar de forma adequada de atividades, produtos, serviços e de ter acesso à informação, assim como assegurar essa mesma acessibilidade a todas as outras parcelas da população. Mostra que Uberaba é uma cidade que harmoniza e respeita a diversidade humana, incluindo todo cidadão em seu espaço de conforto, no seu direito de ir e vir removendo barreiras e incentivando uma mobilidade urbana inclusiva e segura



CIDADE INTELIGENTE



O grupo foi concebido para propor soluções que permitam o uso da tecnologia para melhorar a infraestrutura urbana, melhorando assim a qualidade de vida da população aumentando a eficiência dos serviços públicos oferecidos ao cidadão. Permite que a cidade desfrute de uma experiência de uso intensivo de tecnologias de comunicação e informação, integradas ao contexto (IoT), gestão urbana e ação social, dirigidos por dados (Data-Driven Urbanism). São três as áreas de interesse: Internet das Coisas (objetos com capacidades infocomunicacionais avançadas), Big Data (processamento e análise de grandes quantidades de informação) e Governança Algorítmica (gestão e planejamento com base em ações construídas por algoritmos aplicados à vida urbana), com isso, gera maior sustentabilidade, melhorias à população e fomenta uma economia criativa baseada em análise de dados.



**CIDADE
EDUCADA**





Cidade cuja proposta têm consequências positivas em atitudes e convivências e geram novos valores, conhecimentos, habilidades, além de integrar as atividades sociais e culturais de forma a privilegiar a formação, promoção e o desenvolvimento dos cidadãos, especialmente dos jovens e das crianças.

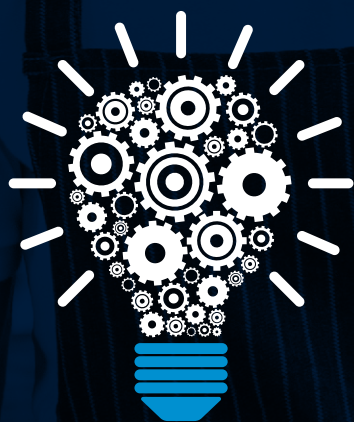





CIDADE CIDADÃ



Cidade que oferece aos cidadãos seus direitos políticos e civis assegurados, respeitando, implementando e fomentando os deveres e obrigações que lhe são atribuídos, através de meios, recursos e práticas.



CIDADE PRODUTIVA

A blue-tinted photograph of a bakery counter. In the foreground, a wooden board holds several muffins. To the right, a glass jar is filled with cookies. In the background, a tiered stand holds more muffins. A cash register is visible on the left side of the counter.

Cidade que abre caminhos para que sua população tenha condições de trabalho e atividades produtivas (comercial, artesanato, produção, logística, lojas) dentro de um espaço urbano acolhedor e aberto, atraindo novas perspectivas de projetos, de investimentos, de trabalhos e de desenvolvimentos sociais e econômicos.



CIDADE SAUDÁVEL



Uma Cidade Saudável, na definição da OMS, "... é aquela que coloca em prática de modo contínuo a melhoria de seu meio ambiente físico e social utilizando todos os recursos de sua comunidade". Portanto considera-se uma cidade ou município saudável aquele em que os seus dirigentes municipais enfatizam a saúde de seus cidadãos dentro de uma ótica ampliada de qualidade de vida.



CIDADE SEGURA





Uma Cidade Segura incorpora vários quesitos: estrutura de informática atualizada, diretrizes de segurança do cidadão, ações preventivas e ostensivas, tecnologias de ponta, agentes de segurança treinados, participação da sociedade em decisões colegiadas além de outros fatores. Tudo isso para que o cidadão invista em sua cidade e tenha segurança em exercer seu direito de ir e vir.







CAMINHO PERCORRIDO



CAMINHO PERCORRIDO 2016

Reuniões realizadas pela equipe do Conselho para o Desenvolvimento da Comunidade de Uberaba.



CAMINHO PERCORRIDO 2017

Reuniões realizadas pela equipe do Conselho para o Desenvolvimento da Comunidade de Uberaba







RETROSPECTIVA HISTÓRICA DE UBERABA

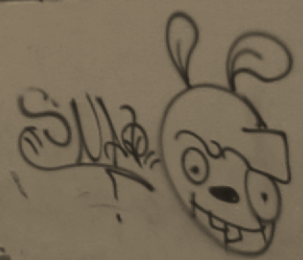
Pneus
Amortecedores
3336.7300

MILA
AUTO CENTER

Praça
Rui Barbosa

Rua
Coronel Manoel
Borges

PRACA
RUI BARBOSA



O nome da cidade deriva de 'Y.berab. a', do guarani, onde 'y', significa 'água' e 'berab', é verbo, que tem o sentido de 'brilhar', 'cintilar', 'resplandecer'. Logo, 'Y-beraba', ou 'Uberaba', corresponde a 'Água brilhante'. Foi fundada nas terras dos índios Caiapós, que foram, ao longo dos anos, totalmente dizimados por Pires de Campos e seus 500 Bororós, a partir de 1746, por ordem escrita do governador de São Paulo, de modo a não restar vestígio de aldeamento algum deles na região a partir de 1870. O Triângulo Mineiro, que pertencia à capitania de São Paulo, passou para a de Goiás em 1749 e, depois, em 1816, foi incorporada à de Minas Gerais, sob a jurisdição da Comarca de Paracatu do Príncipe.

A cidade de Uberaba nasceu a partir do povoado do Desemboque, hoje distrito da cidade de Sacramento-MG. No início dos anos de 1800, este era o último reduto populacional branco a oeste de Minas, antes de se ingressar no desabitado Sertão da Farinha Podre, como era então conhecido o Triângulo Mineiro. A cidade de Araxá era, então, a mais importante da região. Uberaba fazia parte da rota do Anhanguera, que ia de São Paulo até a Vila Boa de Goiás, hoje conhecida como Goiás Velha.

O novo povoado, já no Sertão da Farinha Podre, foi elevado a Distrito do Julgado do Desemboque, por ato do Governo Geral, datado de 13.02.1811. De lá, em 1812, chefiando uma bandeira, veio o fundador da cidade de Uberaba, o então capitão Antônio Eustáquio da Silva e Oliveira.

Ele se estabeleceu à margem esquerda do córrego das Lajes, no lugar onde teve início os trabalhos da fazenda experimental Getúlio Vargas (Fazenda Modelo) da Empresa de Pesquisa Agropecuária de Minas Gerais - EPAMIG, no bairro Mercês. Mais tarde, ele ergueu um pequeno retiro (uma simples casa de pau a pique e adobe), na margem esquerda do córrego das Lajes, entre os córregos do Barro Preto e rego dos Bois. Sua casa ficava onde é, hoje, a esquina da Rua Artur Machado com a Praça Rui Barbosa. Ao longo de quase 200 anos e depois de sofrer inúmeras reformas, o casarão - o marco zero de Uberaba - era conhecido, já no fim do século XX, pelo letreiro que ostentava: 'Notre Dame de Paris'.

Já em 1820, a população da Freguesia de Santo Antônio e São Sebastião de Uberaba da Farinha Podre, segundo o recenseamento feito no Termo e Comarca da Vila do Paracatu do Príncipe, era, em todo o distrito, de 1.621 pessoas.

Com o crescimento constante desse pequeno distrito, ele foi elevado a Paróquia, por Decreto de 02.03.1820, a Vila, pela Lei Mineira nº 28, de 22.02.1836 e, finalmente, a Cidade, pela Lei nº 759, de 02.05.1856.

Em 1855, só a cidade já contava com 337 casas e uma população de 1.923 indivíduos, sendo 1.391 de pessoas livres e 532 escravos. Em 1868, a população do município já era de 7.681 habitantes, dos quais 260 de estrangeiros.

Durante a Guerra do Paraguai (1865 a 1870), seguindo o plano do Duque de Caxias, duas colunas se reuniram em Uberaba a fim de atacar o inimigo. A primeira, com o efetivo de 568 combatentes, veio de São Paulo em 10.04.1865, mas só chegou a Uberaba em 18.07.1865. Era chefiada pelo Cel. Manuel Pedro Drago, nomeado pelo imperador D. Pedro II como presidente da Província do Mato Grosso.

Com ele estava o Tte. Alfredo D'Escagnolle Taunay, o famoso Visconde de Taunay, que futuramente escreveria o livro 'A Retirada de Laguna' A segunda coluna veio de Ouro Preto com 1.212 homens, composta pelo 17º Batalhão de Voluntários da Pátria e do 21º Batalhão de Linha. Era comandado pelo Coronel José Antônio da Fonseca Galvão, o Pastorinha.

Chegou à cidade em 20.06.1865, um mês antes da paulista. Em 04.09.1865, quando a força expedicionária deixou a cidade contava com 1.575 soldados. Antes de partir, foi rezada uma missão perante o Cruzeiro do Cachimbo, feito de Aroeira, que ainda existe. Na época, a população de Uberaba era de cerca de 7.000 habitantes, enquanto que a capital paulista contava com 100.000 almas. Desta guerra surgiu uma heroína uberabense, chamada por Taunay de Preta Ana. Ela morreu em combate.

O escudo heráldico, símbolo do município, foi instituído pela Lei Municipal nº 582, de 11 de maio de 1928. Foi elaborado, em estilo português, por Afonso D'Escagnolle, filho do Visconde de Taunay. No brasão figuram dois tenentes, com elevado valor simbólico. À esquerda, um oficial da milícia mineira, com sua farda característica, usada no início do século XIX, recordando a usada pelo fundador da cidade. À direita, um soldado com uniforme dos Voluntários da Pátria, na campanha do Paraguai, todo equipado, em ordem de marcha.

Esse soldado, do 17º Batalhão de voluntários mineiros, relembra duas coisas importantes: 1. Uberaba foi o ponto de onde se formou, definitivamente, a força

expedicionária que participou da campanha do Mato Grosso e da Retirada da Laguna; e 2. os voluntários uberabenses foram incorporados nesse batalhão. No emblema consta o mote: 'Indefesse pro Brasilia', significando 'Infatigável em prol do Brasil'.

A cidade é, também, conhecida como a capital do Zebu. Em 23.01.1898, Theophilo de Godoy, um triangulino de Araguari-MG, foi à Índia, onde comprou 13 cabeças de bovinos, da raça zebu, chegando com 15. Pela primeira vez, esse tipo de gado vacum foi importado diretamente por alguém da região, já que antes os animais eram adquiridos dos barões cariocas, que, por sua vez, os compravam de empresas importadoras alemãs.

Nas décadas seguintes, vários pecuaristas uberabenses continuaram o processo de importação direta dessa espécie bovina. Aqui, a raça zebu foi aprimorada, ao longo dos anos, quanto aos seus caracteres genéticos. Hoje, de um plantel de 210 milhões de cabeças, existentes no país, cerca de 90% pertencem a essa raça, ou são azebuadas. Nesse particular, o Brasil só perde para a Índia, que conta com um rebanho de 330 milhões de animais da raça zebuína.

Em 16.08.1916, foi, aqui, instalada a 15ª agência do Banco do Brasil, mesmo antes da agência-centro da capital de São Paulo.

Durante a revolução de 1930, que levou Getúlio Vargas à presidência da república, e por ocasião da revolução constitucionalista de 1932, onde tentaram derrubar o governo provisório de Getúlio Vargas, houve intensos e mortais combates visando à tomada da ponte do então distrito de Delta, situada sobre o Rio Grande. Este monumento histórico acabou de completar 100 anos de existência.

Uberaba é famosa pelo seu passado e recheado de eventos históricos de repercussão nacional. As igrejas dão testemunhos dessa grandeza. Assim, a bela igreja de Santa Rita, construída há mais de um século e meio, na qual abriga o Museu Sacro, constitui um imperdível ornamento da arquitetura colonial. A avermelhada igreja São Domingos, construída no estilo gótico, é toda revestida de pedra tapiocanga.

Historicamente, seu povo participou de grandes eventos nacionais. Assim, oferece à visitação pública vários monumentos, tais como A Ponte de Delta, onde ocorreu a luta armada entre paulistas e mineiros durante as revoluções de 1930 e 1932; o Memorial da

Preta Ana erigido em homenagem a essa heroína negra, que combateu na Guerra do Paraguai e morreu lutando, ao se posicionar na retaguarda, fuzil na mão, para salvar os soldados brasileiros, que batiam em retirada, como constou do livro A Retirada de Laguna, do Visconde de Taunay; e, ainda, o Cruzeiro do Cachimbo, erguido no mesmo local onde foi realizada a missa, por ocasião da partida da expedição formada em Uberaba (a junção das colunas vindas, respectivamente, de São Paulo, capital, e de Ouro Preto) para combater os paraguaios.

A cidade também se notabilizou por outros aspectos que atraíram a atenção mundial. Ressaltam-se, por exemplo, o sítio paleontológico de Peirópolis, mais conhecido como o Museu do Dinossauro; o Parque de Exposição da ABCZ e o Museu do Zebu, revelando a enorme contribuição dos pecuaristas uberabenses na definição e melhoria genética do gado bovino brasileiro; o memorial Chico Xavier, que homenageia esse médium espírita de renome internacional; a Academia de Letras do Triângulo Mineiro, em que se destacam vários de seus membros com obras publicadas inclusive no exterior, tendo como expoente máximo o escritor Mario Palmério, que foi da Academia Brasileira de Letras-ABL.

A música local, progênie do Conservatório Musical Renato Frateschi, se entranhou no gosto dos uberabenses e o balé artístico ganhou dimensão fora de suas fronteiras. A cidade se marcou no movimento para a implantação de rádios comunitárias, chegando a aprovar a Lei Municipal em 2014.







VISÃO UBERABA 2037





6.1. JÁ ESTAMOS EM 2037

O ano é o de 2037. Uberaba é uma cidade moderna e próspera. Localiza-se no Triângulo Mineiro, uma das regiões mais progressistas do país, cerca de 30 km ao norte do Rio Grande. Está equidistante num raio de 500 km das capitais Belo Horizonte, São Paulo e Brasília e de apenas 100 km de Uberlândia e de Araxá. É servida pelas rodovias federais – BR-050 e 262 –, além de algumas rodovias estaduais, como a MG 364 e 464. O acesso à cidade se dá, principalmente, pelo Aeroporto Internacional do Cinquentão, situado a 50 km da cidade. A alfândega (Porto Seco) ali existente atende a todas as cidades da região no que se refere à importação ou exportação de produtos.

Para o lazer comum, a cidade conta com diversos espaços públicos, sobressaindo-se os hotéis e resorts construídos nas margens do Rio Grande, com praias artificiais, e o lago que foi formado na Univerdecidade, pelo represamento das águas do Rio Uberaba.

Uberaba é uma cidade extremamente cultural, com um passado fabuloso, contando com inúmeros pontos turísticos, de onde provem grande parte de sua receita pública.

O bem-estar da população constitui o objeto primordial das ações do governo municipal. A cidade é bem abastecida de água potável, desde que foi realizada a revitalização do Rio Uberaba, com a construção de barragens e a recuperação das matas ciliares, preservação das matas de topo, minas e nascentes. Além da contribuição do Rio Grande/Araguari.

6.2. UBERABA CIDADE ACESSÍVEL

6.2.1. PLANEJAMENTO E REVITALIZAÇÃO URBANA

Existe um planejamento estratégico sustentável da cidade de Uberaba. Através do Instituto de Planejamento Urbano - IPU, são contempladas as necessidades de harmonia paisagística e ambiental, compatibilizado com o crescimento da cidade. O plano diretor do município é periodicamente revisado e adequado à realidade e necessidade de Uberaba, incluindo os Planos Setorizados.

Uberaba conta com uma Superintendência Municipal de Acessibilidade permanente e um Conselho Gestor e Fiscalizador que tem membros atuantes e ativos que cuidam da cidade com todo carinho e zelo. Por sua

vez, a prefeitura tem um grupo especializado e permanente para a qualificação e quantificação dos acessos urbanos.

Essa Superintendência de Acessibilidade programa ações de cultura, esporte e lazer para pessoas com deficiência, criam espaços recreativos em vários locais públicos, incentivando teatros e criação de recreação para todos os públicos através de Teatro e escolas incentivadas.

O Jardim botânico de Uberaba é amplo e diversificado, sendo integrado ao horto. Existe um incentivo às construções domiciliares sustentáveis, por meio de isenções fiscais da Prefeitura. A cidade apresenta uma matriz logística interessante, tanto em nível de transporte como de energia e unifica os setores produtivos para consolidação de sua rede de produção e escoamento.

Uberaba recuperou e deu novos usos a seus edifícios históricos promovendo a acessibilidade aos mesmos. A cidade foi projetada e planejada com espaços culturais apropriados e abertos às pessoas com deficiência. Existe uma padronização das calçadas no centro da cidade.

Calçadas adaptadas e esteticamente planejadas de forma a permitir o acesso a todos. Isso é difundido a toda a população, não havendo possibilidade de alguém modificar sua calçada e sair do padrão conquistado pela comunidade.

O projeto Calçada Legal foi implantada e está em pleno uso. No centro da cidade os semáforos auditivos facilitam a circulação de pessoas com deficiência visual e as avenidas principais têm acesso seguro aos deficientes físicos e visuais, usando tecnologia de ponta com sinalizações próprias aos deficientes de acordo com suas necessidades.

Temos escolas públicas, postos de saúde e lazer, novos bairros e/ou conjuntos de moradia de responsabilidade compartilhada entre construtoras e poder público. Essa é uma acessibilidade “planejada” para bairros estruturados na área urbana, rural, ao longo de rodovias federais, estaduais e municipais.

A acessibilidade visual, auditiva e física da cidade é adequada à Lei Nacional de Inclusão. Temos projetos que contemplam lagos e áreas verdes acessíveis a toda a população e interligadas por ciclovias.

Como exemplo temos o projeto do Parque Panará com áreas verdes urbanas integradas aos demais espaços públicos, garantindo a acessibilidade da comunidade; a Mata do Carrinho integrada ao Museu Chico Xavier, totalmente revitalizada e com programação de

atividades diversificadas com escolas municipais, sendo a escola vizinha integrada a esse espaço turístico e cultural; o Bosque Jacarandá possui equipamentos novos em ótimas condições de uso, a qualidade de vida da fauna local foi revitalizada, e ele é um belo espaço de lazer para a comunidade de Uberaba, sendo ainda, um pulmão verde da cidade; a Praia do Rio Grande é um espaço aberto e em pleno serviço, de livre acesso a toda a comunidade e com equipamentos adequados a todo tipo de usuário, se tornando um espaço integrador e de interatividade.

As ciclovias são integradas por toda a cidade, oferecendo segurança e acessibilidade para a prática do ciclismo, seja para o lazer ou para o trabalho. A administração pública incentiva sua utilização, instalando bicicletários e trazendo empresas para fomentar o uso das mesmas na cidade. Isso proporciona uma saúde melhor à população, redução de gastos públicos com transportes e redução de poluentes.

Uberaba tem um sistema de transporte inteligente e integrado com terminais de ônibus coletivos espalhados por todos os bairros da cidade. Esse sistema inteligente também contempla o metrô de superfície integrado com ciclovias (com estações de locação de bicicletas - convencionais e elétricas - coletivas), sendo tudo controlado por um sistema de tráfego que também otimiza as “ondas verdes”, principalmente nos semáforos das vias rápidas. Desta forma o trânsito flui de “maneira inteligente” e a mobilidade urbana é priorizada.

Todas as Praças foram recuperadas, iluminadas e adequadas para oferecer lazer para as crianças e famílias, com atividades culturais de modo a atrair a população oferecendo segurança. Foram criadas várias praças e parques como pontos de encontro para esportes, cultura (planetário, pista de atletismo, piscina olímpica e semiolímpicas, espaço para shows) e quiosques para reuniões familiares com ampla área verde.

Em Uberaba existe um crescimento urbano com planejamento. Todo planejamento urbano é controlado, monitorado, seguro e conhecido por todos. Todos os cidadãos participam do planejamento e entendem o significado de cada item. As autoridades de Uberaba mantêm um planejamento participativo, com envolvimento da sociedade e dos profissionais externos de cada área produtiva. Constantemente esses itens são propagados e avaliados em fóruns e audiências públicas, conscientizando a população

sobre a necessidade de se ter um planejamento urbano eficaz e moderno;

6.2.2. MOBILIDADE URBANA E TRÂNSITO

Todas as edificações e meios de transporte de acesso públicos são adaptados para proporcionar um transporte seguro e de qualidade.

Além de garantir o acesso à educação, o município de Uberaba conta com um transporte coletivo eficiente e integrado às escolas. O ônibus escolar é parte do cenário educacional, garantido para brincadeiras e aprendizados no caminho até a escola. Além de divertida essa viagem também é limpa.

As frotas são totalmente elétricas, confortáveis e eficientes, com emissão mínima de CO₂, oferecendo condições necessárias para que os alunos tenham garantido seu direito de estudar mesmo morando em locais distantes, no meio rural, em locais de difícil acesso ou por possuírem algum tipo de deficiência. Viabilizar e melhorar a logística de transporte para que os alunos do município tenham acesso a visitas técnicas, aulas de campo, atividades educacionais aplicadas e culturais.

A administração pública estimula o uso de meio de transportes sustentáveis (BRT's, trens urbanos, metrô, bicicletas, ônibus e carros elétricos). Realiza uma revisão periódica do número de corredores e do sistema BRT, fazendo as adequações necessárias, assim como do número de estruturas viárias, como, viadutos e passarelas.

Utilizamos veículos movidos a energias limpas, por isso substituímos nossa frota com transportes sustentáveis, inclusive com veículos preparados para o transporte público. Em Uberaba as ruas e estradas municipais estão em perfeito estado de conservação, com sinalizações adequadas e modernas.

As pessoas com deficiência, assim como as crianças, grávidas e convalescentes, têm um acesso planejado para sua locomoção, desde a residência até o destino pretendido pelo usuário, (Comércio, Indústrias, Hospitais, etc.) incluindo meios de transporte especialmente preparados. Uberaba cumpre a lei de acessibilidade e implantou um sistema de monitoramento e fiscalização.

Uberaba expandiu e melhorou suas estradas rurais, implantou o estacionamento rotativo, mantém e recupera constantemente sua malha asfáltica e sinalização horizontal e vertical.

6.2.3. ESPORTE E LAZER

Os Bairros têm infraestrutura, transporte, escolas, lazer, cultura, comércio local, feiras livres e acesso às tecnologias tanto ambientais quanto de informação. Foram criados e estimulados Centros de Convivência Familiar para proporcionar uma interação maior entre elas e a troca de experiências.

São fortes as iniciativas e programas esportivos, culturais e de lazer que garantem a melhora na saúde integral, bem-estar e qualidade de vida da população. Aparelhos de ginásticas são instalados em todas as praças e parques da cidade. Profissionais da área de educação física promovem aulas em praças e parques pelo menos duas vezes por semana.

Há momentos culturais nos bairros, praças e parques com apresentações de bandas, orquestras, danças, cinema, dentre outros, promovidos constantemente. Parcerias com instituições para realização de atividades esportivas e de lazer são buscadas constantemente pelos órgãos públicos e ONGs.

São promovidos eventos esportivos e culturais de cunho regional entre as áreas estudantis (Educação Infantil ao Ensino Superior) – competição oficial com arrecadação de recursos e busca de atletas. Uberaba possui centro de formação poliesportivo de base cultural alicerçada na política de formação cidadã. Uberaba está consolidada como cidade dentro do circuito esportivo internacional e conta com um Centro Preparatório Olímpico.

Uberaba fabrica equipamentos esportivos para o mercado local e nacional. Existe um fomento e incentivo ao esporte paraolímpico em todas as instituições afins e em todas as modalidades.







6.3. UBERABA CIDADE CIDADÃ

6.3.1. ASSISTÊNCIA SOCIAL

Uberaba estimula e incentiva o trabalho voluntário, as escolas permitem que seus alunos conheçam o terceiro setor como voluntários e aprendizes e as Universidades oferecem cursos aos jovens de baixa renda. Desde o ensino fundamental as escolas promovem a educação financeira. Os adultos que já possuem ou estão começando seus negócios são preparados para gerirem sua empresa.

Uberaba aborda o envolvimento familiar, promovendo reuniões com os pais das crianças a respeito de sua responsabilidade na formação de seus filhos, abordando temas como dispersão dos alunos durante o aprendizado, localização de focos prejudiciais, imposição de limites e valores, atribuições de tarefas básicas, organização, comprometimento com o estudo, responsabilidade social, estímulo ao trabalho, estímulo à formação da cidadania.

As escolas de Uberaba integram a família na escola, na formação de pais e filhos, promovendo a alfabetização de adultos. Os pais são conscientes de sua importância na participação escolar.

Uberaba é uma cidade que conscientiza sua população sobre as responsabilidades sociais e políticas públicas de assistência social, promovendo uma consciência nos cidadãos sobre o que é sustentabilidade e aplicando seu conceito em todas as suas atividades, pensando em ações que sejam ambientalmente equilibradas, economicamente viáveis e socialmente justas.

6.3.2. COMUNICAÇÃO INSTITUCIONAL

Uberaba tem a maior taxa de participação cidadã nos plenários da câmara municipal. O cidadão é de fato fiscal da execução das leis e participa ativamente das votações. Uma sala na Câmara Municipal de Uberaba, oferece espaço para debates, computador para deixar propostas e consultas com jurídicos para conhecer melhor as leis do país a todo nível.

As escolas municipais participam dos plenários, uma vez por ano, no mínimo, os alunos vão ao plenário para verem como funcionam as sessões, eles estudam um dos projetos a ser votado e participam da votação, sendo que um advogado ou vereador acompanha este trabalho para contextualizar o projeto e ensinar aos alunos como funciona todo o processo e mostrando a importância da participação da comunidade.

Foram criados postos de ouvidoria e atendimento ao

cidadão com presença diária de representantes da PMU e Câmara Municipal de Uberaba -CMU para informar e sanar dúvidas sobre políticas e leis em nossa cidade. Há um fortalecimento dos conselhos de políticas públicas que são espaços de participação popular para que realmente cumpram o seu papel de discutir a política pública do município. Foram criados debates de políticas públicas, workshops, oficinas, seminários, eventos culturais que esclareçam o tema e permitam a participação ativa da comunidade.

Foram criados os mapas de divulgação e roteirização dos espaços turísticos e da rede de serviços. Por meio das redes sociais utilizadas pela comunidade para o processo de gestão participativa, a Prefeitura mantém um canal aberto de comunicação que permite a maior transparência possível das decisões tomadas durante o processo de gestão. Caso alguma atitude tomada pelos governantes desagrade à comunidade, ela é prontamente discutida e os realinhamentos necessários são efetuados. Porém a ocorrência desses casos é cada vez menor.

Uberaba é utilizado como marca de criação de um selo e imagem da cidade para agregar valor e qualidade a produtos do setor. A marca “Uberaba” é conhecida como uma garantia de qualidade dos produtos e de sustentabilidade.

Os ecossistemas de cada setor em Uberaba são fortalecidos, como o Zebu Valley - o ecossistema de startups de inovação de Uberaba - que atrai empresas de alta tecnologia, melhorando a oferta de vagas para profissionais qualificados.

A genética animal desenvolvida em Uberaba continua despontando no mercado mundial, ampliando mercados, negócios, bem como, a imagem da cidade e das instituições do 1º, 2º e 3º setores.

Existe a valorização dos órgãos de segurança pública, representados pelos seus componentes para que estes se transformem em indivíduos de relevância e aceitação para com os alunos. Este grupo é fundamental para a verificação dos problemas locais a fim de prevenir e erradicar focos maléficos na educação como um todo.

Existe a conscientização e sensibilização de todos sobre o que é segurança pública, quem são seus agentes, como solicitar a segurança pública e a criação de políticas de inserção na formação da cidadania. Há uma conscientização do cidadão sobre o seu papel dentro da segurança pública.

As comunidades são incentivadas a serem inseridas de forma ativa nos projetos existentes para participarem

em todos os níveis. É muito importante o envolvimento da sociedade como um todo, motivando a participação e a valorização dos projetos sociais desenvolvidos pelos órgãos de segurança.

A gestão pública reduziu a burocracia para facilitar essa participação da comunidade e das empresas, para que os projetos desenvolvidos tenham efetividade e ação contínua. A população é envolvida e é participativa em ações voltadas à melhoria da segurança pública;

Uberaba divulga as tecnologias desenvolvidas dentro das Universidades e Centros de pesquisa do município e disponibiliza de maneira democrática, clara, objetiva e de fácil acesso às informações sobre as linhas de financiamento existentes nos vários órgãos de fomento. Uberaba promove cursos e palestras que elucidam a participação em editais, ensinando como elaborar os projetos para participar desses editais, captar recursos, prestar contas e gerir o projeto.

Temos implantadas as Rádios Comunitárias privadas sem burocracia, prestando relevantes serviços à comunidade.

Os Uberabenses são críticos e atuantes e opinam de forma isenta sobre a cidade, independente dos partidos políticos. Decisões importantes são tomadas pela população, não sendo responsabilidade apenas dos políticos. Sujeitos sensíveis e comprometidos com a coletividade sendo cidadãos proponentes de transformação social, como por exemplo, não há lixo jogado nas ruas e a poluição diminuiu. É uma cidade que tem cidadãos focados e comprometidos com o município. A população é sensibilizada e educada para respeitar as áreas comuns da cidade.

6.3.3. GESTÃO PÚBLICA

Uberaba possui um planejamento estratégico sustentável para o município e fomenta o estabelecimento de parcerias/convênios entre suas secretarias e outros entes públicos e/ou privados.

A cidade pesquisa regularmente as boas práticas existentes e testadas em outras unidades da federação e as implanta em sua organização. A prefeitura capacita e qualifica seus servidores para melhor funcionamento dos serviços oferecidos ao cidadão.

6.3.4. GESTÃO PARTICIPATIVA

Formar pessoas com senso crítico e analítico sobre as questões políticas com foco nacional é uma preocupação de nossa administração pública. Sempre

estão sendo promovidos fóruns de discussão com formação em agentes mobilizadores.

Formação de Grupos e grêmios atuantes e participativos que discutam as Políticas Públicas, esclarecendo os cidadãos a respeito do direito de cada um para novas tomadas de decisões é uma prioridade do governo municipal. Uberaba se prima por incentivar nas escolas palestras com ex-alunos bem-sucedidos para incentivar os alunos.

Existe em nossa cidade núcleos políticos envolvendo jovens de todos os partidos e segmentos da sociedade, que coexistem com ética e respeito. Há espaços para debates e discussões entre os líderes políticos e a população.

A comunidade pode utilizar a internet para sugestão de novas ideias ao município, inclusive por meio de plataformas colaborativas. A administração pública consolidou a o conselho da cidade que é atuante e representativo.





A person with dark curly hair is shown in profile, facing right. They are using sign language, with their right hand raised and fingers in a specific configuration. The background is a light, neutral color.

6.4. UBERABA CIDADE EDUCADA

6.4.1. EDUCAÇÃO

A prefeitura se preocupa em sempre desenvolver e implantar estratégias para acessibilidade educacional e profissionalizante dos alunos, oferecendo cursos e treinamentos para formação de professores especializados em proporcionar aos alunos uma inclusão efetiva, com material e metodologias específicas para cada deficiência de maneira individualizada.

A Linguagem Brasileira de Sinais - LIBRAS - passou a ser ministrada nas escolas como optativa para que as pessoas se comuniquem melhor com colegas deficientes. As escolas possuem espaço físico, material e metodologia adaptados para atender todas as deficiências e especificidades individuais dos alunos, promovendo a inclusão.

Uberaba possui nas escolas o dia da inclusão (Lei nacional de Inclusão), onde todos os alunos vivenciam experiências variadas e múltiplas de pessoas com deficiência. A cidade conta com escolas técnicas que associam a teoria com a prática, voltada à acessibilidade.

As bibliotecas estão presentes, inclusive, nos terminais de ônibus. O material didático das escolas e metodologias é totalmente adaptado para uma educação inclusiva e integral.

Na formação continuada dos docentes há o desenvolvimento de projetos culturais, melhorando o nível de desenvolvimento de produtos, produtores, consumidores e divulgadores de cultura. Docentes e agentes culturais são capazes de fomentar a educação artística de jovens e adultos, incentivando a organização de festivais e demais atividades artísticas e culturais em diferentes ambientes.

A Escola de Cultura e Arte de Uberaba promovem e realizam cursos livres, técnicos e profissionalizantes nas áreas de artes plásticas, artes cênicas, artes circenses, música e dança, valorizando nossas linguagens e manifestações artísticas culturais. Oportuniza também o estudo, a pesquisa e profissionalização além da realização de espetáculos, mostras, festivais, que visem o fortalecimento da cultura local, regional e nacional, especialmente a valorização da Identidade Cultural de Uberaba.

O modelo de ensino foi remodelado dentro das novas mídias, tanto para o aluno quanto ao professor, fazendo com que o conteúdo chegue de uma forma mais efetiva ao aluno. É oferecido aos professores,

além de uma formação básica sólida, capacitações, especializações, cursos e treinamentos lhe proporcionem melhores condições de orientar os alunos de múltiplas vocações, interesses e pretensões. Uberaba é tido como a cidade que tem os melhores professores de educação básica do país. Uberaba é referência nacional sobre os centros de capacitação, onde através destes, a população se capacita baseada nos talentos naturais de cada indivíduo, potencializando-os para atingir o pioneirismo. Assim, foram criados programas que incentivam o pioneirismo e a pró-atividade nos negócios.

Estão inseridas na grade curricular, matérias específicas voltadas para o tema “Civismo” abordando subtópicos como: segurança pública, valores humanos em sua diversidade e temas que levem à valorização dos órgãos de segurança e da pátria como um todo; Uberaba é uma cidade que prepara e incentiva as crianças para vivenciem e participem das novas soluções urbanas. As escolas fazem uma preparação integral e humanizada do aluno, a socialização é papel da escola.

A cidade privilegia os conteúdos que desenvolvem cidadania, pensamento crítico e autônomo, preparando os jovens para uma vivência participativa e produtiva em sociedade.

Preparar os indivíduos para terem experiência de vida, com educação fomentadora de sonhos, ideais e perspectivas de realização pessoal e profissional, voltada para o bem público e a transformação social sempre foi uma meta da educação na cidade, ela é plena e considera o ser humano em sua integralidade, estimulando o sujeito a descobrir quais são seus sonhos e de que forma persistir para alcançá-los.

O sucesso da escola está ligado na manifestação de características como otimismo, resiliência e rapidez na socialização. O sujeito aprende a colocar em prática, as melhores atitudes e habilidades para controlar emoções, atingir objetivos, demonstrar empatia, manter relações sociais positivas e tomar decisões de maneira responsável, para entrar no mercado de trabalho e na vida adulta, preparado e seguro.

A escola promove um processo educacional que possibilita aos pares o desenvolvimento das relações interpessoais, amparado por princípios éticos e morais. A escola pública tem como compromisso oportunizar condições para sua clientela construir conhecimentos, atitudes e valores, contribuindo na formação de cidadãos críticos, éticos e participativos nos contextos que a integram.

Cabe à escola viabilizar esse acesso, estruturando um ensino efetivamente significativo. As ações escolares são consolidadas em um contexto participativo, integrador de todos seus segmentos, sincronizadas com o contexto atual, que requer uma política educacional capaz de contribuir na condução da cidade ao pleno desenvolvimento, em conformidade com os princípios democráticos em evolução.

Há integração entre a escola e a comunidade atendida, com reconhecimento e valorização dos saberes extracurriculares e efetivação de parcerias no trabalho educativo, atingindo o maior contingente de pessoas em sua área de localização, o projeto político-pedagógico contempla a comunidade com cursos e palestras relacionadas à inclusão – escolar e social.

Nossa educação estimula os valores humanos. As crianças são preparadas em casa e na escola para conviverem em sociedade e respeitarem o próximo. O jovem tem perspectiva de futuro e felicidade e conhece os valores para educar os filhos. A população de Uberaba reconhece o humano no ser humano.

Em Uberaba foi feita a modernização da grade escolar para inclusão e participação dos alunos com necessidades especiais. Existe um programa de incentivo à educação tecnológica, limitando e dosando o uso das novas mídias de forma saudável.

Os alunos desfrutam de seu direito à educação, com profissionais altamente capacitados. O fazer pedagógico tem como objetivo trabalhar ciência e tecnologia de forma tanto teórica, como prática.

Em Uberaba existem as interligações entre as instituições de ensino e pesquisa e o mercado, preparando o professor e o aluno para um nivelamento educacional de qualidade, revendo constantemente os currículos escolares, os conceitos, as práticas e as vivências, de acordo com as Diretrizes Curriculares Nacionais.

O currículo escolar adota metodologias de ensino e de avaliação que estimula a iniciativa dos estudantes, a compreensão do significado das ciências, das letras e das artes, o processo histórico de transformação da sociedade e da cultura e a língua portuguesa como instrumento de comunicação. Os alunos do ensino médio demonstram domínio dos princípios científicos e tecnológicos, compartilhando agendas de aprendizagem, desenvolvendo habilidades não cognitivas, incluindo habilidades sociais, como empatia e resolução de conflitos.

Interagindo livremente em rede com pessoas de diferentes experiências, origens, culturas e

perspectivas, contamos com a rede global que seleciona e dá apoio direto aos alunos com dificuldades de aprendizagem, desenvolvendo estratégias de ensino de acordo com as Diretrizes Curriculares Nacionais.

Uberaba busca por meio de parcerias colaborativas ações que contribuam para uma educação de qualidade, com inovações didático-pedagógicas no âmbito do ensino-aprendizagem, na qual a participação social caminha junto à apropriação dos espaços públicos, que se tornam instrumentos educativos.

As Instituições de Ensino Superior - IES têm como função não só formar mestres e doutores, mas contribuir para o desenvolvimento da ciência, por meio da pesquisa, desenvolvendo atividades de ensino e extensão, implantando políticas públicas e atendendo às necessidades de diferentes setores da sociedade, estabelecendo parcerias com a rede de ensino básico, fundamental e médio, público e privado.

Uberaba mantém Programas de Ensino, Pesquisa, Extensão, Estágios e Trainees permanentes nas instituições educacionais em todos os níveis, a fim de promover o desenvolvimento das comunidades, fomentando a inovação (científica, tecnológica e técnica), por meio da interação entre as empresas, instituições e Ongs, tornando-se referência nacional. Nesses programas busca-se fomentar e estimular a formação de grupos de pesquisa, por parte das IES e órgãos de fomento, objetivando uma qualificação dos alunos, para que possam intervir nas questões sociais e na formação de cidadãos comprometidos com a transformação social, estabelecendo uma relação simbiótica que envolve parcerias, fortemente associadas à capacidade de interação e intercâmbio de conhecimento entre IES, empresas, Ongs e governo.

Inovamos quase todos os processos educacionais, por meio de novas tecnologias e métodos, de forma contextualizada e interdisciplinar. Esse aprendizado incorpora a realidade virtual e múltiplas perspectivas, os estudantes aprendem via salas de aulas virtuais, se o aluno não estiver se sentindo “bem” no dia, sua presença será através de uma projeção holográfica, como se estivesse ao vivo.

As salas de aula são flexíveis, podendo mudar e se adaptar de acordo com as necessidades dos professores e alunos. Os alunos são avaliados pela capacidade e pensamento crítico e de resolução de

problemas, motivados a compreender e ultrapassar os limites da aprendizagem, por meio da leitura literária e de aplicações práticas de raciocínio lógico.

As escolas são multidisciplinares, com foco na justiça social e com aprendizado ancorado em projetos inovadores e sustentáveis. O professor é um mentor, um apoiador, um guia nos caminhos da aprendizagem. A cidade de Uberaba conta com políticas públicas transparentes em relação ao pessoal docente.

Os professores devem estar preocupados, sobretudo em ensinar seus estudantes a aprender e a tomar iniciativas. Eles participam efetivamente, como protagonistas dos rumos da escola. Sua jornada de trabalho é organizada de acordo com a jornada escolar dos alunos, concentrada num único estabelecimento de ensino e que inclua o tempo necessário para as atividades complementares ao trabalho em sala de aula e um salário condigno, competitivo em termos de outras posições no mercado de trabalho.

A formação de professores é construída numa perspectiva humanista, cuja autoridade moral e intelectual é realçada, sendo também condição necessária para adaptar o ser humano a um mundo em transformação, promovendo e evidenciando a responsabilidade dos professores como elementos fundamentais, mediadores do protagonismo na educação, para atingir os objetivos de aprendizado, consolidando uma política de formação de professores coerente com o processo de desenvolvimento e transformação das relações sociais.

Nossas instituições educacionais disponibilizam aos alunos atividades em tempo integral.

Inserir e promover “política” na grade curricular é uma preocupação das autoridades da cidade para formar cidadãos atuantes, engajados, comprometidos com as questões e assuntos políticos, antes, durante e após as eleições.

As escolas têm inserido nas grades do ensino básico, médio e superior disciplinas que promovam a cidadania, pensamento crítico, visão política ampliada. Os conteúdos de filosofia e sociologia são a garantia da criação de pessoas pensantes, atuantes, produtivas e conseqüentemente politizadas.

6.4.2. CULTURA

A Prefeitura remodelou e modernizou um projeto antigamente intitulado o Circo do Povo, levando cultura e lazer às praças e logradouros públicos dos

mais diversos bairros da cidade que também recebem as bibliotecas móveis.

O Circo do Povo oferece oficinas gratuitas com o objetivo de estimular, apoiar e promover ações que favoreçam o acesso a novas oportunidades culturais, bem como ao pluralismo da criação cultural.

A meta é promover o desenvolvimento da arte nas crianças, alcançar a profissionalização de jovens e adultos para a inserção dos mesmos no mundo do trabalho, de forma qualificada e democratizar o acesso às produções culturais como oficinas nas modalidades de dança/jazz/aeróbica, percussão, capoeira, teatro e hip hop, além de oficinas da Orquestra Jovem.

A Manutenção da Orquestra Municipal de Uberaba para crianças e adolescentes possibilitou o acesso à educação musical de qualidade, ou seja, música como formação cidadã, inclusão social e qualificação profissional.

O Coral da Cidade de Uberaba promove o enriquecimento cultural do município e a divulgação da música, desenvolve o estético e as possibilidades da auto realização, autoestima e disciplina dos seus integrantes.

Uberaba é uma cidade que prepara o cidadão para o conceito de cultura em sua amplitude e promove a cultura na cidade trabalhando os alunos, os pais e a sociedade, através de projetos voltados a um ambiente de aprendizado criativo.

O cidadão uberabense entende o conceito de cultura em sua amplitude e dela se apropria. Os indivíduos têm acesso aos bens culturais e são criativos, criam e recriam seu modo de vida, respeitando a diversidade das expressões culturais que identificam seu povo.

Os espaços da cidade são espaços para as manifestações culturais. A sociedade, como um todo, tem participação ativa nos projetos culturais, sejam eles, públicos, ou promovidos por organizações não governamentais, ou por iniciativas de grupos. Esses projetos envolvem a todos e criam ambientes culturais inovadores.

Nas escolas, os professores são preparados para trabalhar com cultura e a escola é também um espaço cultural da comunidade. As praças são usadas como espaço de leitura e apresentações de teatro que fomentam a leitura e a participação popular.

Foi fomentada a educação artística de jovens e adultos, através de eventos em escolas públicas integrando-as em eventos coletivos, dessa forma, há uma total interação entre as escolas e os profissionais das Artes, sejam elas literatura, artes plásticas, teatro,

atividades circenses e lúdicas, grupos instrumentais, corais e as diferentes linguagens da dança.

O Fundo Municipal de Cultura (FMC) e de Incentivo Fiscal à Cultura (IF) foi consolidado. O objetivo é fomentar a criação, produção, preservação e divulgação de bens e manifestações culturais e o acesso aos mesmos, por meio do investimento de recursos financeiros para a realização de empreendimentos artístico-culturais.

Abre-se espaço para projetos de teatro, dança, circo, ópera e obras pantomímicas; produção e realização de projetos de música; produção e exposição de fotografias; produção e exibição de obras audiovisuais, radiofônicas e mídias eletrônicas, a exemplo de websites, CDs e DVDs; criação literária, histórias em quadrinhos e publicação de livros, revistas e catálogos de arte; produção e exposição de artes plásticas, artes gráficas; produção e apresentação de espetáculos folclóricos e exposição de artesanato; preservação do patrimônio histórico e cultural; realização de cursos de caráter cultural ou artístico destinados à formação, especialização e aperfeiçoamento de pessoal na área de cultura em estabelecimentos de ensino com ou sem fins lucrativos.

Foram criados espaços em praças públicas e centros de educação tais como os antigos CEMEIS - Centros Municipais de Educação Infantil para possibilitar a promoção de eventos culturais como peças de teatro, eventos musicais, orquestras, corais e danças.

O projeto “Domingo na Concha” ocorre em diferentes locais, valorizando as praças públicas que são espaços de brincadeiras de crianças e conagração entre as famílias. A praça passou a ser um local de grande valor histórico, cultural e de interação social sendo fundamental na configuração urbana, consistindo em um dos mais importantes espaços públicos da história das cidades.

Os cidadãos têm acesso à história da cidade. Existe um sentimento de pertencimento. A população conhece a história do município e do País e são capazes de discutir ideias positivas, que encontrem soluções para problemas locais, regionais e nacionais.

Em todos os setores educacionais foi institucionalizada a valorização da história local. Reunião da história e do pioneirismo de Uberaba num contexto integrado. Disseminação da história e da cultura mineira e Uberabense nos ambientes de gastronomia, no mercado municipal e nas instituições do primeiro, segundo e terceiro setor, por meio de

exposições, produções literárias, festivais, festas populares e comércios específicos (Café colonial, tendas, restaurantes, livrarias.).

Os cidadãos residentes e visitantes têm livre acesso para frequentar ambientes culturais como: bibliotecas, teatro, feiras, festivais, workshops oficinas, seminários, restaurantes, shows e festas populares.

Uberaba promove circuitos e atividades culturais (conservatórios, museus, universidades, etc.), viabilizando o acesso com descontos e facilitando o transporte. Para a maior participação da população, todos os eventos possuem fácil acesso aos locais das realizações (centros culturais, conservatórios, museus, universidades, exposições de arte, galerias, shows, fóruns de debates) e o transporte passa a ser gratuito e com roteiros próprios.

Uberaba realiza melhorias constantes nos equipamentos culturais, hoje eles atendem, com qualidade, um grande número de pessoas e promovem frequentemente eventos culturais como peças de teatro, apresentações musicais e espetáculos de danças.

Os teatros de Uberaba, o Conservatório de Música Renato Frateschi e outros espaços culturais promovem eventos com diversos artistas, músicos, atores, poetas e artistas visuais. Os cinemas nos bairros se constituem em espaços de discussão de filmes, debates e diálogos. A integração da população melhorou muito depois da descentralização das casas de espetáculo para os bairros.

Nas escolas públicas e municipais são realizados eventos integrando-as por meio de vários projetos, dentre eles feiras de ciências. Dessa forma, há uma total interação entre as escolas e os profissionais das Artes, sejam elas literatura, artes plásticas, teatro, atividades circenses e lúdicas, grupos instrumentais, corais e as diferentes linguagens da dança.

A partir do desenvolvimento dos projetos culturais na cidade, trabalha-se a comunicação e a divulgação da cultura para as grandes massas, promovendo circuitos e atividades culturais viabilizando o acesso às atividades, por meio de agentes facilitadores com transporte gratuito e descontos em ingressos.

A criação do Museu de Ciência e Tecnologia possibilitou mostrar o pioneirismo e a contribuição de Uberaba no desenvolvimento do Agronegócio ao investir em importantes transformações na região do cerrado brasileiro tornando-o um celeiro de produção de alimentos, além de desenvolver tecnologias para o aprimoramento da medicina tropical.





6.5. UBERABA CIDADE INTELIGENTE

6.5.1. SERVIÇOS AO CIDADÃO

Uberaba possui uma ampla e moderna rede de centros de atendimento e de serviços à comunidade, possuindo constantes atualizações de forma a diminuir ao máximo a burocracia desses serviços. As leis de desburocratização e incentivos de Uberaba são exemplos no país.

A Prefeitura de Uberaba utiliza, desenvolve e fomenta a criação de softwares voltados para a melhoria da qualidade de vida, segurança geral da população e serviços essenciais, incentivando a inovação de desenvolvedores locais.

Existem aplicativos e metodologias de atendimento que integram as empresas prestadoras de serviços básicos, como CODAU, CEMIG, linhas de ônibus, Polícia Militar (190) e Bombeiros (193). A Prefeitura está preocupada com a desburocratização dos atendimentos ao público, assim como com a melhoria constante da qualidade dos serviços oferecidos, e investe pesado em tecnologia para o alcance destes objetivos.

Uberaba tem o privilégio de ter um portal unificado de serviços reconhecido como um dos melhores do país, com os mais variados temas de necessidade de sua população dando acesso à comunidade para solicitações, informações, requerimentos, endereços das áreas verdes, áreas de preservação permanente, locais de lazer, Parques, Bosques e Matas, atualizado constantemente e com fácil maneabilidade, suscitando interesse e motivação do cidadão em consultá-lo.

6.5.2. INOVAÇÃO

A cidade tem em seu favor uma Tecnologia Cultural desenvolvida voltada à população de Uberaba, possibilitando o acesso de todo cidadão à leitura. Por meio da Tecnologia Cultural são elaboradas rotas que envolvem diferentes circuitos. Um deles visita o local que deu início à cidade: a Fazenda Modelo e de lá parte para a Praça Rui Barbosa e seu entorno, com casas históricas e a primeira igreja de Uberaba: Igreja Matriz. Outra rota passa pelo quarteirão tombado: igreja Santa Rita e Museu de Arte Sacra, Mercado Municipal (artesanato) e UFTM (antiga cadeia pública).

E outras rotas que visitam os museus: MADA, Museu do Zebu, Museu da Capela, Museu de Ciência e Tecnologia, Memorial Chico Xavier. A sede da ABCZ,

praças Jorge Frange, Graziela Soares, Santa Terezinha e Praça da Abadia.

E também há uma rota que percorre o entorno de Uberaba, visitando a Mogiana e Peirópolis e as cidades próximas em Delta visitando a Ponte e em Sacramento, visitando Desemboque. A programação das rotas e os dias em que acontecem são amplamente divulgados e nos feriados são feitas rotas próprias, como por exemplo, no dia da consciência negra, com participação da Congada e Moçambique.

Uberaba é reconhecida como referência em inovação e tecnologia. É uma cidade que incentiva, colabora e facilita a pesquisa e inovação tecnológica aplicada, utilizando a estrutura das instituições de ensino superior em atividades de pesquisa e extensão. Hoje ela é referência internacional na inovação agropecuária e agroindustrial.

Desde pequenas, as crianças acompanham e participam do desenvolvimento de novas tecnologias e pesquisas realizadas nas universidades e centros de pesquisa, sendo a realização de Feiras Tecnológicas estimulada nas escolas, com base em temas de Cidades Inteligentes.

Anualmente existe uma Feira de Tecnologia com temáticas específicas em cada edição, visando atender às demandas da cidade e região, estimulando a geração de receitas para o município, há distribuição de premiação ou incentivos para as ideias mais inovadoras.

Uberaba é referência no desenvolvimento técnico e tecnológico, por meio da ciência, em uma união entre primeiro, segundo e terceiro setores. Possui um centro de formação tecnológica de referência voltada para o incentivo ao empreendedorismo e inovação e estimula os jovens a criar inovação desde cedo, inserindo nas escolas atividades de empreendedorismo e inovação.

Uberaba fomenta o empreendedorismo inovador e a criação de novas tecnologias para o bem-estar de sua população. Possui universidades que atuam e acompanham o mercado de pesquisa e inovação, ampliando a cobertura para outras áreas da saúde, possuindo centros de pesquisa e produção científica que são referências nacionais;

As instituições e empresas instaladas em Uberaba investem maciçamente em pesquisa e desenvolvimento de novas tecnologias. Como Uberaba é um polo de inovação, onde estão concentrados vários centros de pesquisa, das mais variadas áreas do conhecimento, não só as instituições vinculadas aos centros de pesquisa, mas também

todos os empresários locais investem e acreditam na pesquisa local, fortalecendo-a ainda mais.

O empreendedorismo tecnológico é estimulado com ênfase em criação de novas empresas de base tecnológica e é totalmente apoiado.

Uberaba unificou o banco de dados de todas as polícias através de sua estrutura de informática.

6.5.3. INFRAESTRUTURA

As Tecnologias da Informação estão a serviço de uma educação de qualidade, fortalecendo as infraestruturas, assim como sua utilização no âmbito dos sistemas educacionais formais, possibilitando que as crianças comecem desde muito pequenas a se apropriar e criar tecnologias, e os professores estão em constante processo de atualização para se apropriar do uso dessas tecnologias. Caso esteja impossibilitada de comparecer às aulas, a criança conta com dispositivos para assistir sua aula sem ter seu aprendizado prejudicado.

Além dos Centros de Pesquisa existentes no Parque Tecnológico de Uberaba e nas Instituições de Ensino Superior do município, também é fomentado a criação de pequenos centros de pesquisa em empresas e outras instituições de ensino, popularizando cada vez mais o acesso à pesquisa.

A cidade promove uma interação maior entre os governos (federal, estadual e municipal) e as universidades (pública e privada), isso dá uma maior visibilidade e acesso mais fácil às tecnologias desenvolvidas dentro das universidades e centro de pesquisa.

Para que as pessoas possam interagir cada vez mais é disponibilizada praticamente em toda cidade e principalmente em locais de grande acessibilidade, uma rede de Wi-Fi gratuito para que a maioria da população possa ter acesso a essas informações.

A comunidade ajuda a resolver os problemas próprios do seu bairro e também os problemas da cidade, utilizando a internet e as redes sociais, colocando em prática a gestão participativa. A maioria das reuniões com este objetivo é realizada virtualmente, por meio das redes sociais.

Novas tecnologias também são implantadas continuamente nos serviços de saúde, tanto para melhorar o sistema de agendamento de consultas e exames, como para melhorar as condições de atendimento interno. O governo local tem ações que estimulam as iniciativas de desenvolvimento

tecnológico e científico para possibilitar a melhoria de qualidade de vida e acessibilidade global das pessoas com deficiência.

6.5.4. TECNOLOGIA E INFORMAÇÃO

O Parque Tecnológico está em pleno funcionamento, com várias empresas instaladas e incubadas, sendo parte das taxas arrecadadas com estas empresas, reinvestida para o fortalecimento do Parque. Os Centros de Pesquisa de instituições localizadas fora do Parque Tecnológico interagem fortemente entre si e com as empresas localizadas no Parque, fortalecendo ainda mais o Ecossistema de Inovação.

A ZESP 3 (Zona Especial - Univerdecidade) está consolidada como Parque Tecnológico, sendo preservadas sua biodiversidade, a implantação de universidades, centros de pesquisa científica e empreendimentos de base tecnológica, socioambientais e socioculturais, objetivando o desenvolvimento de tecnologia, ensino e pesquisa com sustentabilidade ambiental, econômica, social e cultural. Temos nossos Centros de Pesquisa e Parque Tecnológicos fortalecidos e consolidados.

Uberaba utiliza a tecnologia em favor da segurança da sociedade. Foi criado pelas universidades um sistema que auxilia os agentes de segurança, unificando as informações nos órgãos públicos de segurança para que os processos sejam mais céleres, menos burocráticos e mais efetivos, incentivando a utilização das novas tecnologias a serviço da segurança.

A criação de um aplicativo que dá ao cidadão acesso direto e rápido à Guarda Municipal ou à Polícia Militar ajudou muito no combate ao crime. A unificação dos cadastros com a possibilidade de qualquer cidadão ter acesso a fichas criminais através da internet e a postagem de fotos ou vídeos para elucidação de ocorrências foram pontos preponderantes para a diminuição da criminalidade.

Foi criado um espaço virtual para que o cidadão comum possa fazer sugestões e/ou apresentar projetos que visem a melhoria da segurança pública. Um Site mostrando o nível de segurança por rua da cidade e atualizado diariamente pelos boletins de ocorrências é utilizado por todos, aumentando o nível de segurança da população.







6.6. UBERABA CIDADE PRODUTIVA

6.6.1. EMPREENDEDORISMO

Uberaba oferece um programa variado de empreendedorismo voltado para pessoas com deficiência, onde ocorre a criação e desenvolvimento de produtos, serviços e processos, gerando novos negócios.

Existe um empreendedorismo grande no setor de transformação industrial. Uberaba só vendia insumos, agora Uberaba transforma seus grãos, a cana, a carne e tudo que ela produz. Com a presença dos distritos industriais se desenvolveu um polo de indústria de transformação alimentícia de ponta. Uberaba é uma das cidades que implantou um banco de talentos e abriu oportunidades para o mercado focado à melhor idade.

Uberaba é referência em empreendedorismo. Os alunos da rede pública aprendem a empreender desde o 4º ano. Eles participam de feiras de empresas simuladas, visitam as empresas locais e conhecem o mundo empresarial ao sair da escola.

As empresas e os estudantes também têm um diálogo constante e trocas de experiências. As empresas locais encomendam trabalhos de pesquisa aplicada aos alunos e empresários dão aulas práticas aos estudantes. O ensino técnico, aliado ao empreendedorismo deu muito certo em Uberaba, onde existem três incubadoras de empresas. Os melhores coach acompanham os trabalhos dos incubados e Uberaba cria produtos, startups e empresas novas todos os anos, sendo destaque nacional em inovação.

Temos na cidade uma “escola de empreendedores da inovação” com apoio dos mais experientes aos entrantes. Essa “escola” é sazonal e com apoio da estrutura da Federação das Indústrias do Estado de Minas Gerais - FIEMG.

É forte a inserção de Uberaba na União das Comunidades dos Países de Língua Portuguesa para negócios no exterior.

6.6.2. TURISMO

O turismo em Uberaba é bem difundido e fomentado, o que transformou Uberaba em uma cidade com grande potencial turístico. Uberaba implantou incentivos de promoção ao turismo e evidenciou a potencialidade da sua diversidade. Os desenvolvedores culturais, que têm ampla formação

cultural, buscam, na população de Uberaba, suas potencialidades culturais, incluindo aí o grande potencial turístico da região, tanto no que diz respeito ao turismo rural, quanto ao religioso. Manutenção da Escola de Viola Caipira Gaspar Correia: viola caipira, assim como a sanfona, a catira e a cultura sertaneja de modo geral. O Circuito de Cavalgadas acontece durante todo o ano em diversas fazendas e distritos rurais de Uberaba, como Peirópolis, Santa Rosa, Ponte Alta, Santa Juliana, Serrinha e Capelinha do Barreiro. Além disso, há cavalgadas em homenagens a santos, como Nossa Senhora da Abadia, São José, São Jorge, Santa Izabel e São Basílio.

A rede hoteleira possui profissionais treinados e qualificados para um atendimento personalizado ao deficiente de acordo com sua necessidade.

O Centro de Estudos de Paleontologia de Uberaba está consolidado e hoje se transformou em uma referência nacional e internacional.

Foi criada a Praia do Rio Grande com área de resorts, rede hoteleira e entretenimento. Todas as associações de bairro e loteamentos ali instalados participam ativamente da preservação e sensibilização dos esportes náuticos. Tem competições de vela, remo, pesca esportiva, existe um museu sobre fauna aquática do Rio Grande e vegetação de Rio, com as escolas municipais fazendo visitas e passeios no Rio Grande.

O serviço ferroviário interligando Uberaba à Peirópolis, Rio Grande e Ponte de Delta para visitação turística é um forte ponto de lazer e entretenimento para a população de Uberaba.

São fortes as políticas voltadas para a criação de novos pontos de lazer envolvendo a população com permanente manutenção dos equipamentos e melhoramento contínuo dos pontos turísticos.

Foram criados os roteiros turísticos semanais, organizando o empresariado interessado para fomentar suas atividades econômicas para cada uma delas. A divulgação é feita através do canal de TV da prefeitura, do legislativo, TVs comerciais e rádios comunitárias. As semanas são: “Semana do Dinossauro” – “Semana Gastronômica” – “Semana do Agronegócio” – “Semana da Arte e Cultura”.

Uberaba tem o Parque Paleontológico dando visibilidade internacional à cidade. Além do parque existem diversos locais na cidade de preservação da história paleontológica de Uberaba no Geoparque. Diversos geossítios mostram dinossauros de tamanho real e fósseis in loco.

Peirópolis foi remodelada e é totalmente acessível e

segura, com programas interativos e com interligação ferroviária com Uberaba. Tem uma estrutura auto suficiente. Foi desenvolvida a criação do Parque Temático do Dinossauro e Hotelaria própria.

6.6.3. EMPRESAS SUSTENTÁVEIS

Uberaba é uma cidade autossustentável, não só economicamente, em que se destaca pelo agronegócio (a pecuária zebuína e a produção de grãos), mas, principalmente, por ser uma localidade com vocação universitária e turística, eis que possui diversos estabelecimentos de ensino superior e uma história inigualável, que deve ser mostrada e preservada. Uberaba é modelo de cidade com o menor índice de desemprego.

A produção agrícola em Uberaba tem uma grande proporção de empresas inclusivas, solidárias e sustentáveis. A prefeitura incentiva à produção dos agricultores familiares. Eles entregam produtos para a merenda escolar e demais órgãos públicos.

A merenda escolar vem em grande parte dos agricultores familiares e a maioria dos produtos são orgânicos. Existe uma busca da autossuficiência na produção de alimentos que sejam destinados ao abastecimento da rede pública de educação.

Uberaba é considerada uma das cidades mais sustentáveis do País. Fomenta o uso racional de energia elétrica e fontes alternativas renováveis (solar, eólica, biomassa e outras).

Fomenta o uso de tecnologias sustentáveis no complexo agroindustrial do município de Uberaba. Promove o saneamento urbano sustentável em toda a cidade; implantou a coleta seletiva e recicla os resíduos sólidos no município. Incentiva (desconto IPTU) residências sustentáveis que apresentam aproveitamento de água da chuva, horta orgânica, tijolos e telhas ecológicas, geração fotovoltaica, dentre outros.

Cada bairro tem sua coleta de lixo orgânico e trabalha com seu composto para hortas comunitárias. Tem um programa de intercâmbio e viagens culturais, empresariais, tecnológicas e científicas para inserção da sociedade no desenvolvimento sustentável.

A implantação de sistemas alternativos de uso de energia (solar, eólica, etc.) e de uso racional da água (reaproveitamento da água, utilização da água das chuvas, etc.) é plenamente fomentada pelo poder público e também mais acessível a toda comunidade, com incentivos fiscais e linhas de crédito facilitadas.

A Agropecuária foi integrada aos avanços

tecnológicos, gerando assim demandas de profissionalização apurada e de empreendedorismo que atendam o setor e que assegurem e diminuam o êxodo rural.

Uberaba é, nos dias atuais, uma das cidades que mais investem na agropecuária no setor privado. São realizados investimentos na democratização das tecnologias que cada vez mais modernizam o setor agropecuário, isso é possível através de programas de incentivo ao pequeno/médio criador/produzidor que terá suporte para desenvolver seu trabalho.

Na pecuária a ABCZ trabalha em conjunto com a PMU para fomento de cursos técnicos, melhoramento genético e distribuição de recursos do setor para os criadores mais necessitados. É incentivada a integração entre a indústria e o campo e o crescimento se dá como um todo.

Há uma grande diversidade de produtos agropecuários, commodities e industrializados gerados no município. EPAMIG, EMBRAPA, EMBRAPIL, o Parque Tecnológico de Uberaba, com várias empresas já instaladas, e as IES trabalham de maneira integrada para que os produtos desenvolvidos em Uberaba sejam considerados os melhores no Brasil e no Mundo.

Uberaba é uma cidade que se destaca na produção tecnológica, tanto animal quanto vegetal (leite, soja, milho, cana, uva e outras frutas, trigo e reprodução animais).

Uberaba é um forte polo de fertilizantes. Nesses 20 últimos anos, Uberaba conseguiu desenvolver a sua produção de transformação e não é mais só o primeiro produtor de grãos, carne, leite e café, mas verticaliza a cadeia produtiva e vende estes produtos transformados, com alto valor agregado a indústria de transformação de Uberaba se destaca no cenário nacional pela sustentabilidade, qualidade e “naturalidade” dos seus produtos da indústria agros alimentícios.

Os produtos de Uberaba “botam saúde no prato” do dia a dia. Uberaba atrai Indústrias de transformação, pois tem um marco jurídico forte.

6.6.4. CIDADE VERDE

Uberaba hoje é uma cidade verde. Para isso incrementamos a arborização urbana e preservamos a vegetação local. Transformamos em Parque Urbano as áreas verdes do Parque Tecnológico, tornando-o ponto turístico, com corredores ecológicos, áreas de preservação da vegetação nativa e parques científicos

com áreas específicas para pesquisa ambiental (parcerias com universidades e institutos de pesquisa).

As “Barrigudas” senis do Parque Tecnológico foram repostas. Plantamos espécies vegetais nativas do cerrado, resistentes a solo pobre, no Parque das Acácias. Implementamos políticas públicas que incentivam o cuidado com o meio ambiente. Criamos o “IPTU Verde” (desconto no IPTU para domicílios com jardins, árvores e áreas verdes).

A cidade valoriza ações como captação de água das chuvas nas residências e uso de energia solar nos telhados. Divulgamos a existência da doação, pelos órgãos públicos e demais projetos, de mudas de árvores e plantas para jardins. Temos uma cidade arborizada, florida, limpa e com coleta seletiva de lixo. Não se inaugura um bairro novo se não tiver ruas arborizadas.

É forte a consciência ambiental do reflorestamento urbano em Uberaba; Uberaba conscientiza seus cidadãos sobre a importância de cuidar dos espaços verdes. Não é a prefeitura que tem que suportar sozinho esses custos. Cada casa tem sua participação nos espaços verdes dos bairros.

Os Uberabenses protegem as árvores e obedecem a um plano adequado de plantio das árvores em espaços públicos, podam, regam e cuidam como se fosse da sua própria casa porque em Uberaba, todo mundo sabe que as praças são nossa própria casa.

Uberaba é considerada uma cidade que preserva seus mananciais e tem uma fiscalização acirrada. Os funcionários dos diversos setores são capacitados no setor em que atuam para que possam conhecer os direitos e deveres do cidadão sobre a preservação dos mananciais e o desperdício de água potável. Uberaba concluiu a catalisação de todos os córregos e a rede macro e micro de drenagem pluvial.

Uberaba desenvolve programas sustentáveis em educação ambiental. Promove oportunidades de emprego gerando renda para comunidades carentes através da reciclagem e jardinagem.

Possui hortas comunitárias sustentáveis, gerando emprego e renda para os jovens dos programas socioambientais, com a destinação dos alimentos ao Banco de Alimentos (Francisco Cândido Xavier) e distribuídos para as entidades comunitárias e filantrópicas. Fomenta projetos sustentáveis nas escolas criando um ambiente focado na sustentabilidade incluindo atividades como 3R's (Redução, Reutilização, Reciclagem), por exemplo,

compostagem resíduos orgânicos da merenda, criação de jardins e hortas em projetos envolvendo toda escola/comunidade. Há projetos de hortas comunitárias nos bairros.

6.6.5. FORMAÇÃO PROFISSIONAL

É propiciado ao aluno a preparação para a inserção no mercado de trabalho, utilizando o método aprendiz, com apoio consciente e participativo do empresariado. No que diz respeito à preparação para o trabalho, a educação forma não apenas para um ofício, desenvolve habilidades para além da competência técnica e profissional, visando facilitar a empregabilidade dos formandos.

A escola forma cidadãos com disposição para o trabalho em equipe, gosto pelo risco e capacidade de tomar iniciativas, sendo estes fatores importantes no mundo corporativo, desenvolvendo não só qualidades de bons profissionais, mas também criadores de empregos em mercados de trabalho transformadores, levando em conta padrões éticos, imparcialidade política, capacidade crítica e melhor articulação com os problemas da sociedade e do mundo do trabalho.

Convênios entre empresas e escolas são mantidos com o objetivo de inserir os jovens no mercado de trabalho. Uberaba tem um centro técnico profissionalizante, em parceria com o sistema S, as empresas locais e as universidades, de ponta conhecido no Brasil inteiro pela qualidade de ensino e a qualidade dos trabalhadores aí formados. A mão de obra de Uberaba é altamente qualificada.

Uberaba gera parcerias público - privadas institucionais tanto para formação de mão de obra quanto para oportunidades de negócio. A cidade alia novas tecnologias à produção, assim criando demandas para formação/profissionalização e geração de renda.

Existe um grupo de geração de negócios com a missão de conversar com pesquisador das universidades que tenham potencial para gerar negócios a partir de suas pesquisas. Esse grupo tem a “expertise” para superar as barreiras regulatórias ao surgimento de negócios com profissionais capacitados intelectualmente para a produção científica, humanística, tecnológica, por meio de técnicas específicas. Junto a esse grupo existe uma comissão de analistas para avaliar novas ideias e projetos tecnológicos para trazer para Uberaba alunos com projetos necessitando de apoio e incentivos.

Uberaba tem profissionais preparados e capacitados para as funções empresariais e novas demandas dos

mercados empregatícios com a capacitação da mão obra da construção civil. Temos cursos profissionalizantes para infratores e menores infratores e políticas de incentivo para empresas que acolhem este público, a fim de promover a reinserção destes de forma respeitosa e humana.

6.6.6. POLÍTICAS PÚBLICAS

Uberaba possui uma agência de desenvolvimento que fomenta novos negócios para o município. É uma cidade atrativa a novos investidores para industrialização de produtos produzidos na cidade e região gerando aumento das riquezas. Os repasses estaduais de ICMS para o município custeiam a atração industrial com um programa amplo de melhoria de infraestrutura pública de apoio à industrialização: energia, logística, distritos industriais modernos, incentivos a edifícios industriais e processos de produção sustentáveis.

Uberaba dá incentivo para as empresas que apresentarem melhor desempenho na segurança do trabalhador e na melhor qualidade de locais e condições de trabalho. A cidade conta com um incentivo fiscal municipal para empresas que investem na educação e formação de pessoas.

Uberaba é uma cidade que produz grãos e insumos com menos agrotóxicos e mais produtos orgânicos. Há incentivos a produtos orgânicos e alimentação saudável. É forte a política pública que valoriza a qualidade de vida em Uberaba e região.

A cidade possui um forte programa de incentivo ao pequeno produtor para a produção de hortas orgânicas, estímulo à agricultura familiar e às empresas que estimulem tecnologias limpas para a agropecuária (controle biológico, fitoterapia, homeopatia).

Uberaba possui programas de incentivo à produção e produtividade, que equilibra a necessidade de expansão de área produtiva com a proteção ao meio ambiente. Existe também a conscientização e fiscalização com relação ao incentivo à produtividade e a produção e ao mesmo tempo proteção ambiental; São sempre oferecidos cursos de aperfeiçoamento com o tema “Produzir e proteger o meio ambiente - Buscar soluções para expansão da área produtiva sem destruir o meio ambiente”.

As iniciativas público-privadas ampliam incentivos e subsídios para a produção da agricultura familiar e de grande escala.

Uberaba participa do Programa de serviços

ambientais - PSA (ANA) recebendo incentivos financeiros para produtores rurais para proteger a água.

Foi criado o Fundo Municipal do Empreendedor - Fundo Municipal de Apoio ao Empreendedor;

Existe uma interlocução e nivelamento das experiências das instituições classistas para a melhoria do setor produtivo e geração de empregos e receitas. Além disso, há uma concentração de forças políticas e das diversas entidades de classe e de fomento ao redor do mesmo objetivo comum. Uberaba promove curso de formação na área de produção conforme demanda local.

A Prefeitura dá apoio total a investidores da área produtiva, com subsídios e ajuda técnica. Os órgãos públicos municipais estão estruturados com capacidade técnica e operacional para orientar, apoiar e capacitar os produtores rurais. Uberaba tem uma gestão municipalizada e uma aproximação efetiva com as instituições normativas, e assim simplifica a instalação de novas indústrias.

Pela sua situação geográfica, Uberaba tem facilidade em captar indústrias de transformação. O Governo Municipal de Uberaba sistematiza a divulgação, ajuda, apoia, acompanha o desenvolvimento das indústrias de transformação na cidade;







6.7. UBERABA CIDADE SAUDÁVEL

6.7.1. LONGEVIDADE

Existe uma sinergia muito grande entre a sociedade civil organizada, o setor privado, poder público e o terceiro setor no sentido de proporcionar uma cidade cada vez mais saudável. Uberaba oferece condições para que os cidadãos da terceira idade tenham uma vida ativa e saudável.

A Cidade está preparada para atender o público da terceira idade. Foram desenvolvidos vários programas dentro de instituições para atender idosos carentes, dentre eles o condomínio fechado para a terceira idade com casas adaptadas para atender esse público. Há programas do médico familiar - atendimento domiciliar para idosos.

Foi feito a estratificação de cuidados com idosos versus poder aquisitivo e estruturação de serviços específicos para as diferentes capacidades financeiras. Foi criado o transporte ao idoso para gerar mobilidade com conforto e segurança. Foram criados os centros recreativos de esporte e cultura em pontos estratégicos da cidade voltados ao terceiro setor.

É incentivada a criação de meios de transporte adaptados com acompanhantes para o transporte e acompanhamento de idosos e deficientes. Sempre há o fomento de práticas de atividades esportivas para terceira idade. Um diferencial da cidade é que as instituições de Uberaba oferecem curso de cuidador de pessoas

Temos o acompanhamento e atendimento psicológico para familiares que têm parentes com Alzheimer e outras doenças degenerativas.

Foi criado o Conselho do Ancião, onde o governo tem mais um ponto de consulta para deliberar sobre políticas públicas. Uberaba conta com uma política forte de incentivos para empresas que contratam idosos.

Há anos Uberaba reduz seus índices de morbimortalidade por causas externas. A cidade possui baixas taxas de mortalidade materno-infantil. Uberaba possui programas de saúde ocupacionais implantados e efetivos. A cidade tem campanhas educativas e informativas de prevenção a doenças e epidemias, sobretudo às DSTs. Programas de saúde preventivos são constantemente promovidos com a participação ativa da população e profissionais integrados às IES. Existe a gestão adequada e o cumprimento dos programas de saúde, com foco na prevenção.

A prestação de serviços na área da saúde em Uberaba é de qualidade e humanizada em todos os níveis de atenção.

6.7.2. CONSCIENTIZAÇÃO

Existem campanhas de esclarecimentos e informações aos trabalhadores dos benefícios e vantagens de seguir normas e procedimentos de segurança do trabalho. Foi criado o dia da segurança do trabalho com imagens do que acontece no dia-a-dia se não forem utilizados os equipamentos de segurança.

Os trabalhadores são conscientes e responsáveis na utilização de EPIs. Temos em nossa comunidade empresas responsáveis na segurança do trabalho. Há um programa de acesso à educação continuada em segurança do trabalho para micro e pequenas empresas. Temos dias específicos no ano para promoção de atividades/treinamentos (Combate a incêndio e primeiros socorros), envolvendo defesa civil, secretaria de saúde e corpo de bombeiro.

Uberaba é uma cidade saudável emocionalmente. As pessoas se respeitam e as famílias são fortalecidas e vista como célula social independentemente do modelo. O jovem aprendeu a desfrutar do convívio da sociedade e está emocionalmente muito saudável. As pessoas podem andar em segurança e as diferentes classes sociais convivem entre si com comportamentos adequados ao bom convívio urbano e social.

A população é otimista e enxerga possibilidades para saírem de situações mais difíceis. A infraestrutura contempla todas as necessidades humanas básicas para que o cidadão tenha saúde emocional, convivendo em uma cidade de Paz.

Os parques foram ampliados e são espaços para as famílias se reunirem (humanização da cidade), estão integrados e possuem apresentações culturais. As profissões envolvem a sustentabilidade humana (preocupações e atenção ao ser integral - corpo, mente alma - visão Holística).

Há o acesso a informações e assistência multimídias de cuidados à pacientes com doenças crônicas através das novas mídias.

6.7.3. SANEAMENTO BÁSICO

Uberaba é referência em abastecimento público de água e esgoto sanitário. Existe a reutilização máxima da água e do lixo, sendo tratado a maioria dos resíduos urbanos (residenciais e industriais).

O esgoto do Córrego das Lajes foi tratado e

revitalizado, sendo criado um espaço para esporte e lazer. Foi incentivada a criação de empresas de reciclagem, através das cooperativas de coleta seletiva. Foram instalados coletores de resíduos sólidos nas ruas, praças e logradouros públicos.

A agricultura possui um sistema eficiente de reaproveitamento dos insumos. É uma cidade promotora de consciência dos cidadãos quanto à reutilização e reciclagem de bens e dejetos. Foram instaladas máquinas coletoras de lixo reciclável e resíduo sólido com retorno financeiro, incentivos fiscais ou desconto em impostos municipais (IPTU Verde).

Foi fomentada a criação de empresas de reciclagem e produção de adubos orgânicos diminuindo assim, a poluição. São realizadas constantemente palestras em escolas mostrando o quanto a reciclagem, separação e reaproveitamento do lixo são importantes.

6.7.4. ALIMENTAÇÃO SAUDÁVEL

O município possui programas de produção de alimentos de qualidade. É permanente a campanha de conscientização nas escolas sobre o tema “Comer bem”. É ampla a produção de alimentos orgânicos para a população, visando à saúde e boa nutrição.

Uberaba implantou a horta do povo, envolvendo a população na criação de hortas orgânicas em suas casas e posterior troca dos produtos. Existe a ajuda técnica para criar depósitos de água em formato de mandalas para irrigação de pequenas hortas. As cozinheiras e profissionais de dietética na rede pública recebem formação de culinária saudável.

A escola vira fator de indicação para alimentação saudável para pais e alunos, através de Programas de Educação alimentar. Existem ações da iniciativa privada para sensibilizar as crianças e adultos a respeito da alimentação saudável.

6.7.5. ATENÇÃO BÁSICA

Uberaba oferta serviços de saúde de qualidade e é humanizada em todos os níveis de atenção. Sempre olha seus talentos com intenção de promover os servidores mais capacitados. A cidade tem leitos hospitalares suficientes conforme a demanda do município. O atendimento hospitalar contempla pacientes crônicos que têm condições de serem assistidos em casa. Uberaba conta com o máximo de cobertura populacional em Atenção Primária à Saúde e a população tem o máximo de acesso ao SUS.

Uberaba revitalizou todo o Programa Saúde da Família (PSF) e as UPAS foram reorganizadas por setores/bairros.

Uberaba é referência em atividades preventivas e de reabilitação relacionadas ao uso de álcool e outras drogas. Existe a internação involuntária para dependentes químicos com ajuda financeira da sociedade para instituições de apoio aos dependentes químicos. Uberaba conta com uma campanha permanente na mídia e nas escolas que abordam o tema drogas e suas consequências na vida de um dependente.

Existe a ajuda psicológica para a família do dependente químico, um trabalho de co-dependência. Existe uma maior resolutividade dos atendimentos nas Unidades Básicas de Saúde, foi consolidado o Prontuário Eletrônico, Cartão Saúde e eliminação da fila eletrônica. A limpeza da cidade é eficiente e foi implantado o Programa Municipal Farmácia Viva (produção e fornecimento de produtos fitoterápicos).





6.8. UBERABA CIDADE SEGURA

6.8.1. SEGURANÇA PÚBLICA

Com a unificação do banco de dados de todas as polícias, através da estrutura de informática da cidade, foi necessário que constantemente houvesse a atualização dos equipamentos técnicos de vanguarda e equipes com formação especializada em análise e cruzamento de dados para uma maior segurança da população.

Investimentos em inteligência para os agentes de segurança e a participação efetiva da comunidade em comunicar irregularidades são frutos da preocupação de toda sociedade uberabense. Há um pacto federativo em todos os níveis que efetiva a aplicação dos recursos em programas de segurança.

6.8.2. PREVENÇÃO

Uberaba é referência nacional em segurança do cidadão, apresentando os menores índices de criminalidade e sendo exemplo em reabilitação de infratores. Existe a conscientização e sensibilização de todos sobre o que é segurança pública, quem são seus agentes, como solicitar a segurança pública e a criação de políticas de inserção na formação da cidadania. Há uma conscientização do cidadão sobre o seu papel dentro da segurança pública.

Uberaba expandiu o Projeto escola e família nas instituições de ensino fundamental, implementou políticas para enfrentamento às drogas (Preventivo, terapêutico e repressivo). O município possui uma Iluminação Pública eficiente, moderna e tecnológica.

A cidade fomenta cursos profissionalizantes para menores infratores, possuindo políticas de incentivo para empresas que promovam a reinserção de infratores de forma respeitosa e humana, e desenvolve atividades preventivas e de reabilitação relacionadas ao uso de álcool e outras drogas.

Foi implantada a Central de Vigilância e Tecnologia, sendo a cidade monitorada eficazmente. Somos modelo no trabalho com prevenção ao crime. Além de ter sido ampliada a rede de vizinhos protegidos, foram implantados programas que reduzem a incidência de egressos nos crimes e que contribuem com seu restabelecimento na sociedade de maneira digna e autônoma.

O infrator é recuperado através da reclusão com trabalho. Uberaba implantou um centro de triagem de detentos para reinserção ao mercado de trabalho e na

sociedade, onde os detentos pagam seus custos ao estado com seu trabalho durante o tempo de reclusão. Implantou e incentivou a alfabetização e capacitação de detentos para a indústria artesanal.

A fim de promover a participação efetiva nos espaços culturais, esportivos e recreativos, Uberaba fornece aos cidadãos, nesses ambientes uma segurança pública invejável.

Nossos policiais e guardas municipais são muito atuantes no serviço de orientação ao cidadão (prevenção) e não apenas punitivo. Os profissionais de segurança pública são preparados e treinados para o atendimento eficaz da população e possuem acompanhamento psicológico, emocional e de subsistência, a fim de atuar com ética, profissionalismo e imparcialidade. O município propicia a formação contínua e moderna para os agentes de segurança.

6.8.3. SEGURANÇA MUNICIPAL

Uberaba articula, em nível Federal e Estadual, o aumento de seu efetivo e disponibiliza mecanismos tecnológicos às Polícias Civil, Militar, Guarda Municipal, Rodoviária e Federal. No município estão instaladas câmeras de segurança e semáforos com detectores de Placas de Veículos Furtados. O Projeto Olho Vivo foi ampliado e está operante, cobrindo 100% da área urbana e parte da área rural.

A Guarda Municipal teve seu efetivo aumentado e equipamentos modernizados, foi implantado também o canil para atender à GM. O monitoramento das fronteiras do município é realizado de maneira eficaz, nossas vias são todas sinalizadas, iluminadas, estão em perfeito estado e possuem uma adequada estrutura de suporte ao usuário, oferecendo maior segurança ao cidadão.

O Registro de Eventos de Defesa Social - REDS - podem ser redigidos pelo cidadão, de qualquer computador e é validado pessoalmente em uma AISP. Há uma garantia do status de documento oficial, agilizando o processo para casos mais simples e contribui para o mapeamento de ocorrências.





DIRETRIZES E PROPOSTAS



7. DIRETRIZES E PROPOSTAS

As diretrizes e propostas abaixo foram elaboradas para nortear o governo municipal, as empresas e a comunidade nos próximos 20 anos para estabelecimento de estratégias de governo e planejamento dos projetos estruturantes a serem desenvolvidos de forma a torná-los consonantes com as vontades e ensejos da comunidade.

7.1. CIDADE ACESSÍVEL

7.1.1. DIRETRIZES DE PLANEJAMENTO E REVITALIZAÇÃO URBANA DE UBERABA

Propostas:

- Criar um Instituto de Planejamento Urbano;
- Revisar o Plano Diretor com Inclusão dos Planos Setorizados;
- Desenvolver um Jardim Botânico amplo e diversificado sendo integrado ao horto;
- Incentivar construções domiciliares sustentáveis, por meio de isenções fiscais da Prefeitura;
- Planejar a matriz logística:
- VLI; ZPE; Porto seco; BR 262 e 050; Gasoduto; Aeroporto internacional de cargas; Rio Grande – hidrovias; Ferrovias;
- Acessibilidade:
- Adequar a Acessibilidade visual, auditiva e física à Lei Nacional de Inclusão;
- Adaptar os edifícios históricos e públicos da cidade garantindo a acessibilidade;
- Planejar acessibilidade para bairros planejados ao longo de rodovias federais, estaduais e municipais de responsabilidade das construtoras;
- Projetar e planejar a Cidade com espaços culturais apropriados e abertos às pessoas com deficiência;
- Criar uma comissão permanente de acessibilidade constituída por membros da sociedade civil, com representantes das pessoas com deficiência e governo. Essa Comissão conta com Conselho Gestor e Fiscalizador, sendo especializado para a qualificação e quantificação dos acessos urbanos;
- Vias Urbanas:
- Adequar as vias de entrada e saída da cidade;
- Assegurar que todas as avenidas principais tenham

acesso seguro aos deficientes físicos e visuais, usando tecnologia de ponta com sinalizações apropriadas de acordo com suas necessidades;

- Integrar, ampliar e incentivar a utilização de ciclovias em toda a cidade, oferecendo segurança e acessibilidade para a prática do ciclismo, seja para o lazer ou para o trabalho;
- Revitalização e construção de áreas de convivência;
- Recuperar as praças, iluminando-as e adequando-as para oferecer lazer e atividades culturais de forma segura à população;
- Criar novos espaços de lazer e convivência;
- Revitalizar a área central da cidade;
- Implantar o paisagismo nos ambientes de prédios públicos;
- Executar projetos que contemplem lagos e áreas verdes acessíveis à toda a população e interligados por ciclovias;
- Instituir incentivos fiscais para a implantação e construção de estacionamentos vertical (predial) na área central da cidade;

7.1.2. DIRETRIZES DE MOBILIDADE URBANA E TRÂNSITO

Propostas:

- Estimular o uso de meio de transportes sustentáveis (bicicletas, transportes coletivos e carros elétricos);
- Substituir a frota com transportes sustentáveis, inclusive com veículos preparados para o transporte público;
- Criar no centro da cidade semáforos auditivos que facilitem a circulação de pessoas com deficiência;
- Tornar os meios de transporte públicos acessíveis e planejados para a locomoção de pessoas com deficiência, idosos, crianças, grávidas e convalescentes;
- Implantar os novos corredores e estudos para expansão sistema BRT, sem que isso acarrete em prejuízos ao comércio;
- Implantar novas estruturas viárias (viadutos, passarelas, ciclovias e outros);
- Criar o Centro de Monitoramento Eletrônico de vias públicas, controle semaforico e do trânsito;
- Expandir e melhorar as estradas rurais;
- Implantar o Estacionamento Rotativo;

- Rejuvenescer a malha asfáltica e melhoria na sinalização horizontal e vertical;

7.1.3. DIRETRIZES DE ESPORTE E LAZER

Propostas:

- Investir em infraestrutura e espaços de convivência e lazer para a família;
- Fomentar e incentivar o esporte paraolímpico em todas as instituições afins e em todas as modalidades;
- Criar políticas voltadas para a criação de áreas de lazer envolvendo a população;
- Promover a criação de projetos culturais, como cinema na praça em vários bairros da cidade;
- Estabelecer iniciativas e programas esportivos, culturais e de lazer que garantam a melhoria na saúde integral, bem-estar e qualidade de vida da população;
- Implantar biblioteca pública nos bairros de áreas periféricas;

7.1.4. INDICADORES DE CIDADE ACESSÍVEL

- Conectividade via rodovias
- Qualidades das vias urbanas
- Mobilidade Urbana
- Acessibilidade ao serviço de telecomunicações
- Voos diretos
- Proporção de ônibus por habitantes
- Ciclovias
- Plano Diretor Estratégico Municipal
- Vias pavimentadas
- Outros modais de transporte coletivo

7.2. CIDADE CIDADÃ

7.2.1. DIRETRIZES DE ASSISTÊNCIA SOCIAL

Propostas:

- Estimular o trabalho voluntário e parcerias comunitárias;
- Estimular o envolvimento familiar na formação dos alunos, abordando temas como: dispersão dos alunos durante aprendizado, limites e valores, atribuições de tarefas básicas;
- Desenvolver políticas públicas de assistência social em sintonia com o CRAS;
- Desenvolver políticas públicas de valorização às associações comunitárias;

- Apoiar e promover campanhas solidárias;

7.2.2. DIRETRIZES DE COMUNICAÇÃO INSTITUCIONAL

Propostas:

- Promover leis mais compreensíveis à população e divulgá-las, por meio de campanhas, cartilhas, disciplinas específicas nas matrizes curriculares, dentre outros;
- Criar um canal permanente de comunicação da comunidade com o poder público e conscientizar a população de Uberaba sobre responsabilidades sociais;
- Promover a divulgação dos assuntos tratados no legislativo municipal para maior participação cidadã nos plenários;
- Trabalhar a comunicação e a divulgação da cultura às grandes massas popularizando as informações;
- Levantar e fomentar pontos fortes do município de Uberaba para trazer novas empresas para a cidade;
- Criar o selo de Uberaba, utilizando a marca da cidade para agregar valor e qualidade a produtos de determinado setor;
- Fortalecer os ecossistemas de Uberaba, inclusive no exterior, como o “Zebu Valley” que é o ecossistema de startups de inovação de Uberaba;
- Difundir a genética animal e vegetal, desenvolvida em Uberaba no mercado mundial;
- Conscientizar e sensibilizar os cidadãos a respeito da segurança pública;
- Divulgar as tecnologias desenvolvidas dentro das universidades e centros de pesquisa com sede no município de Uberaba;
- Disponibilizar informações sobre as linhas de financiamento existentes nos vários órgãos de fomento, de forma clara e acessível, popularizar as informações;

7.2.3. DIRETRIZES DE GESTÃO PÚBLICA

Propostas:

- Promover um planejamento estratégico sustentável da cidade de Uberaba;
- Fomentar as secretarias a fazerem parcerias/convênios com outros entes públicos e/ou privados correlatos;

- Consultar e implantar boas práticas existentes e testadas em outras unidades da federação;
- Contratar consultoria para otimização na captação de recursos;
- Capacitar e qualificar dos servidores;
- Instituir política de gestão de pessoal;
- Implantação de programa de incentivo ao pagamento de tributos;
- Implantar o Geoprocessamento e revisão da Planta de Valores;
- Realizar estudo para viabilidade na geração de receita através de equipamentos comunitários (Memorial, teatros, etc);
- Implantar sistema de compra, estoque e abastecimento (Centro de Distribuição);

7.2.4. DIRETRIZES DE GESTÃO PARTICIPATIVA

Propostas:

- Estimular a criação de grupos analíticos para discussão de políticas nacionais;
- Promover fóruns de discussão com formação em agentes mobilizadores que estimulem os cidadãos a serem comprometidos com a cidade;
- Consolidar o conselho da cidade com representação no cenário político local;
- Promover a interação entre os governos (federal, estadual e municipal) e as universidades (pública e privada);
- Incentivar participação da comunidade em projetos que influenciam no bem comum;
- Incluir a participação dos cidadãos na votação e fiscalização de leis municipais;
- Fortalecer as parcerias público-privadas para administração e manutenção de equipamentos públicos;

7.2.5. INDICADORES DE CIDADE CIDADÃ

- Número de Serviços Públicos oferecidos online
- EBT - Escala Brasil Transparente
- Conselhos Municipais
- Plataformas colaborativas e veículos de gestão popular utilizados

7.3. CIDADE EDUCADA

7.3.1. DIRETRIZES DE DIDÁTICA

Propostas:

- Criar e manter um material didático e metodologias totalmente adaptadas para uma educação integral;
- Privilegiar os conteúdos que desenvolvam cidadania, pensamento crítico e autônomo, preparando os jovens para uma vivência participativa e produtiva em sociedade;
- Promover um processo educacional que possibilite aos pares o desenvolvimento das relações interpessoais, amparado por princípios éticos e morais;
- Inserir na grade curricular, matérias específicas voltadas para o tema “Civismo” abordando subtópicos como: segurança pública, valores humanos em sua diversidade, temas que levem a valorização dos órgãos de segurança e da pátria como um todo;
- Criar um programa de incentivo à educação tecnológica preparando o jovem para as novas mídias;
- Preparar os alunos para terem experiência de vida, com educação fomentadora de sonhos, humanizada, com ideais e perspectivas de realização pessoal e profissional, voltada para o bem público, novas soluções urbanas e transformação social;
- Inserir nos currículos escolares disciplinas que promovam o pioneirismo e a pró-atividade dos jovens;
- Criar condições para que as escolas municipais participem dos plenários. Uma vez por ano no mínimo, os alunos vão ao plenário para conhecê-lo. Eles estudam um dos projetos a ser votado e participam da votação. Um advogado, vereador ou outro acompanha este trabalho para contextualizar o projeto e ensinar aos alunos mostrando a importância da participação deles;
- Desenvolver por meio da educação, nas crianças, conhecimentos para gerar tecnologias inteligentes;
- Rever os currículos escolares, os conceitos, as práticas e as vivências, de acordo com as Diretrizes Curriculares Nacionais (DCNs);
- Inovar os processos educacionais, por meio de novas tecnologias e métodos, de forma contextualizada e interdisciplinar;
- Estimular jovens a criar inovar desde cedo, inserindo

nas escolas atividades de empreendedorismo e inovação;

- Fomentar o ensino de formação política;
- Inserir a avaliação didática anual do ensino para a revisão dos métodos dentro das novas mídias;
- Promover palestras nas escolas com ex-alunos bem-sucedidos para incentivar os alunos;
- Desenvolver programas sustentáveis em educação ambiental;

7.3.2. DIRETRIZES DE DOCENTES

Propostas:

- Proporcionar formação específica para professores na preparação efetiva para inclusão, com material e metodologias específicas para cada deficiência de maneira individualizada;
- Melhorar o nível cultural do docente para formar pessoas com comportamentos culturais aprimorados para o desenvolvimento de uma Tecnologia Cultural voltada à população de Uberaba;
- Rever o perfil e a formação dos docentes oferecendo melhorias em seu conhecimento de forma contínua;

7.3.3. DIRETRIZES DE INCLUSÃO

Propostas:

- Implantar estratégias de acesso a cursos profissionalizantes para a população como um todo;
- Apoiar a Associação Mineira de Equoterapia;
- Capacitar e disponibilizar mediadores para crianças e jovens autistas que necessitem de apoio conforme a Lei Berenice Piana;
- Modernizar a grade escolar e o material didático para inclusão e participação dos alunos em suas necessidades especiais;

7.3.4. DIRETRIZES DE INFRAESTRUTURA

Propostas:

- Construir pequenas bibliotecas nos terminais Leste/Oeste e nos CEMEIS e criar uma biblioteca móvel;
- Ampliar e reformar as escolas/quadras esportivas que não foram contempladas no período 2013-2016
- Construir e Implantação de novas unidades escolares
- Viabilizar e melhorar a logística de transporte aos alunos do município proporcionando acesso a

atividades educacionais e culturais;

- Construir de cobertura de quadras esportivas da PMU;

7.3.5. DIRETRIZES DE DESENVOLVIMENTO DA PALEONTOLOGIA EM UBERABA

Proposta:

- Consolidar e transformar o centro de estudos de Paleontologia em uma referência nacional e internacional;

7.3.6. DIRETRIZES DE PARCERIAS INSTITUCIONAIS, Propostas:

- Aumentar as parcerias das instituições de ensino superior (IES) com as escolas públicas e particulares, com o objetivo de captação de fomento entre os setores públicos e privados para o desenvolvimento de projetos em parcerias;
- Articular a educação em rede (interligação entre as instituições de ensino e mercados) preparando o professor e o aluno para um nivelamento educacional de qualidade;
- Manter Programas de Ensino, Pesquisas, Extensão, Estágios e Trainees permanentes nas instituições educacionais em todos os níveis, a fim de promover o desenvolvimento das comunidades, fomentando a inovação (científica, tecnológica e técnica), por meio da interação entre as empresas, instituições e Ongs, tornando-se referência nacional;
- Promover a interação das crianças com a pesquisa aplicada, desenvolvida nas Universidades;

7.3.7. DIRETRIZES DE CULTURA

Propostas:

- Fomentar a educação artística e cultural de jovens e adultos;
- Incentivar a organização de festivais e demais atividades artísticas e culturais e viabilizar o acesso da população com descontos e facilitando o transporte;
- Remodelar e modernizar o Circo do Povo;
- Criar pequenas “Conchas Acústicas” em praças públicas para possibilitar a promoção de eventos culturais como peças de teatro, eventos musicais, orquestras, corais e danças;
- Criar mecanismos para dar acesso à história da cidade;

- Promover eventos culturais dentro das escolas Estaduais e Municipais. Ex: feira de ciências;
- Melhorar a infraestrutura dos equipamentos culturais. Ex.: Teatro Municipal de Uberaba e Conservatório de Música Renato Frateschi;
- Criar meios de arrecadação de verbas para a Cultura, como leis municipais de incentivos fiscais, tanto para pessoas jurídicas quanto físicas;
- Promover eventos culturais, feira do conhecimento em ambiente de praça;
- Cadastrar junto ao IEPHA para inclusão do valor da ciência, pesquisa e desenvolvimento e inovação tecnológica;
- Popularizar e publicar a história da construção da FEGU/ EPAMIG/ EMBRAPA para Uberaba e região;

7.3.8. INDICADORES DE CIDADE EDUCADA

- IDEB - Ensino Fundamental - Anos Iniciais
- IDEB - Ensino Fundamental - Anos Finais
- IDEB - Ensino Médio
- Número de Projetos Aprovados nos Programas de Incentivo à Cultura da Secretaria de Estado de Cultura de Minas Gerais

7.4. CIDADE INTELIGENTE

7.4.1. DIRETRIZES DE SERVIÇOS AO CIDADÃO

Propostas:

- Ampliar e otimizar os Centros de Atendimento e serviços à comunidade;
- Ter ações para desburocratização de serviços;
- Criar um sistema de informações, simples e acessível à população, com os serviços públicos integrados;
- Criar um portal ambiental de acesso as comunidades para solicitações, informações e requerimentos, com áreas verdes e APPs mapeadas;

7.4.2. DIRETRIZES DE INOVAÇÃO

Propostas:

- Estimular o desenvolvimento de novas tecnologias que possibilitem a melhoria de qualidade de vida e acessibilidade global da pessoa com deficiência;
- Incentivar as instituições e empresas instaladas em Uberaba a investir em pesquisa e desenvolvimento e inovações tecnológicas;

- Desenvolver uma tecnologia cultural para incentivo da leitura à população;
- Tornar Uberaba referência internacional na inovação agropecuária e agroindustrial;
- Fomentar, desenvolver e utilizar softwares voltados para a segurança geral da população e serviços essenciais;
- Fortalecer o uso da tecnologia em favor da maior qualidade melhoria de vida dos cidadãos aproveitando a criatividade e inovação local;
- Realizar uma Feira Anual de Tecnologia do Município de Uberaba;
- Integrar a agropecuária aos avanços tecnológicos, gerando assim demandas de profissionalização apurada, empreendedorismo que atendam o setor e que assegurem e diminuam o êxodo rural;
- Aliar novas tecnologias à produção, assim criando demandas para formação/profissionalização e geração de renda;
- Tornar Uberaba reconhecida como referência em inovação e tecnologia.
- Fazer com que Uberaba seja referência no desenvolvimento técnico e tecnológico, por meio da ciência, em uma união entre primeiro, segundo e terceiro setores;
- Fomentar o empreendedorismo inovador e a criação de novas tecnologias para o bem-estar da população de Uberaba e região;
- Uberaba utiliza a tecnologia em favor da segurança da sociedade;
- Fomentar as Universidades e Governo Federal a financiar startups privadas para projetos de inovação;
- Unificar o banco de dados de todas as polícias;

7.4.3. DIRETRIZES DE INFRAESTRUTURA

Propostas:

- Oferecer uma estrutura tecnológica à criança, caso a mesma não possa comparecer às aulas - Ensino à distância temporário;
- Criar/fomentar minicentros de Tecnologia em toda a cidade;
- Implantar novas tecnologias nos hospitais, UBS e URS;

7.4.4. DIRETRIZES DE TECNOLOGIA E INFORMAÇÃO

Propostas:

- Efetivar parcerias para CODIUB (Plano de negócios);
- Efetivar serviços on-line (Impostos, taxas, alvarás, licenciamentos, etc);
- Utilizar a informática para maior agilidade nos processos internos da PMU;
- Aplicar recursos do PMAT - Linha de financiamento do BNDES para modernização nos sistemas de arrecadação
- Fortalecer e consolidar os Centros de Pesquisa e Parque Tecnológico;

7.4.5. INDICADORES DE CIDADE INTELIGENTE

- Investimento em P&D
- Infraestrutura Tecnológica
- Escala Brasil Transparente
- Proporção de serviços oferecidos on-line
- Número de atendimentos ao cidadão realizados on-line

7.5. CIDADE PRODUTIVA

7.5.1. DIRETRIZES DE EMPREENDEDORISMO

Propostas:

- Montar um programa de empreendedorismo voltado para pessoas com deficiência, com criação de produtos e/ou serviços visando criar oportunidades lucrativas;
- Criar uma “escola de empreendedores da inovação” sazonal com o apoio da FIEMG;
- Criar uma força tarefa para interação com pesquisadores das universidades que tenham potencial para gerar negócios a partir de suas pesquisas.
- Tornar Uberaba referência em empreendedorismo, com ênfase em inovação tecnológica;
- Utilizar a Comunidade dos Países de Língua Portuguesa para fomentar negócios no exterior;

7.5.2. DIRETRIZES DE TURISMO

Propostas:

- Estruturar a Praia do Rio Grande com livre acesso a toda a comunidade, adequando os equipamentos a

todo tipo de usuário e fomentando a instalação de resorts, rede hoteleira e entretenimento;

- Fomentar a política da educação ambiental;
- Criar e divulgar mapas de roteirização dos espaços turísticos e suas respectivas redes de serviços;
- Criar o serviço ferroviário interligando Uberaba à Peirópolis, Rio Grande e Ponte de Delta para visitaç o turística e lazer;
- Tornar Peirópolis, Rio Grande, FEGV / EPAMIG / EMBRAPA e outros pontos turísticos totalmente acessíveis e seguros, com circuitos turísticos interativos;
- Preservar locais na cidade que guardam a história paleontológica de Uberaba no Geoparque;
- Fomentar o turismo na região de acordo com as potencialidades de Uberaba, utilizando incentivos e outros meios;
- Criar um museu de ciência e tecnologia visando o pioneirismo de Uberaba, mostrando dentre outros, a contribuição para o desenvolvimento do Agronegócio;
- Fomentar e tornar o segmento turístico de Uberaba autossustentável;

7.5.3. DIRETRIZES DE EMPRESAS SUSTENTÁVEIS

Propostas:

- Fomentar a produção agrícola sustentável na região;
- Incentivar as empresas para que se tornem inclusivas, solidárias e sustentáveis;
- Fomentar a utilização de tecnologias para geração de energia sustentável;

7.5.4. DIRETRIZES DE CIDADE VERDE

Propostas:

- Promover a conscientização da sociedade e dos cidadãos sobre sustentabilidade, fomentando ações que sejam ambientalmente equilibradas, economicamente viáveis e socialmente justas, tornando Uberaba uma cidade mais sustentável;
- Criar ações para a preservação dos mananciais e fiscalização dos mesmos;
- Contemplar a harmonia paisagística e ambiental no planejamento urbano, considerando o crescimento da cidade;
- Fomentar e intensificar parcerias ecológicas;
- Estruturar e instituir o programa “zelador verde

solidário”;

- Ampliar, preservar e implantar novos parques ambientais;
- Criar programas de prevenção às erosões e voçorocas;
- Implantar o programa “Bolsa Verde” através de parcerias com o governo estadual e federal;
- Desenvolver ações efetivas para a recomposição da mata ciliar e mata de topo e sua preservação em toda a extensão do Rio Uberaba e seus afluentes, através de parcerias;
- Desenvolver programa de peixamento do Rio Uberaba com espécies adequadas ao ambiente hídrico através de parcerias;
- Fomentar e estimular parcerias para a preservação das áreas ambientais, veredas e covaais em conformidade com as leis estaduais;
- Desenvolver programa de preservação e do uso correto dos solos;
- Popularizar, estimular e conscientizar a população da importância do código ambiental do município;

7.5.5. DIRETRIZES DE FORMAÇÃO PROFISSIONAL

Propostas:

- Criar convênios com entidades de ensino para preparar e capacitar profissionais para atender as áreas empresariais e as novas demandas do mercado;
- Estimular a criação de um centro de formação tecnológica voltado ao incentivo do empreendedorismo e inovação;
- Atrair empresas de alta tecnologia, melhorando a oferta de vagas para profissionais qualificados;
- Fomentar as parcerias público / privadas / institucionais tanto para formação de mão de obra como oportunidades de negócio;
- Implantar um banco de talentos e abrir oportunidades para o mercado de trabalho focando em pessoas com idade acima de 45 anos;

7.5.6. DIRETRIZES DE POLÍTICAS PÚBLICAS

Propostas:

- Incentivar a industrialização de produtos da região gerando aumento das riquezas e atraindo novos investidores;
- Ter programas de incentivos à produtividade com

proteção ao meio ambiente;

- Ampliar incentivos e subsídios para a produção da agricultura familiar e de grande escala;
- Incentivar os produtores rurais a participar do Programa de Serviços Ambientais - PSA (ANA) através de incentivos financeiros para proteção de nascentes em suas propriedades;
- Criar o Fundo Municipal de Apoio ao Empreendedor;
- Incentivar as empresas que apresentam maiores índices de desempenho em segurança e qualidade do trabalho;
- Incentivar a instalação de novas empresas e promover a geração de emprego;
- Implantar o Programa Empresa Acolhedora/Selo social com ênfase no primeiro emprego;
- Criar incentivos fiscais para empresas que investem na educação e formação de pessoas;
- Criar incentivos para instalação de hospitais;
- Criar agência de desenvolvimento local e regional para fomentar novos negócios para o município e região;
- Implantar o programa empresa cidadã;

7.5.7. INDICADORES DE CIDADE PRODUTIVA

- Tempo de abertura de empresas
- Número de empresas abertas
- Índice FIRJAN - Emprego e Renda
- Matrículas no ensino técnico e profissionalizante
- Qualificação de mão de obra
- Proporção de pessoas colocadas pelo SINE no mercado de trabalho
- Tamanho do Mercado - PIB real
- Taxa de crescimento do PIB real
- PIB per capita
- Taxa de desemprego
- Quantidade de resíduos sólidos per capita
- Reciclagem de resíduos sólidos
- Polos Tecnológicos
- Novas empresas de tecnologia
- Crescimento de empresas de Economia Criativa
- Crescimento Empresarial
- Arborização

7.6. CIDADE SAUDÁVEL

7.6.1. DIRETRIZES DE LONGEVIDADE

Propostas:

- Criar uma sinergia entre a sociedade civil organizada, setor privado, poder público e a terceira idade no sentido de proporcionar uma cidade saudável;
- Tornar Uberaba uma cidade preparada para atender o público da terceira idade, oferecendo condições para que eles tenham uma vida ativa e saudável;
- Fornecer atendimento psicológico específico às famílias que possuem integrantes com Alzheimer e outras doenças degenerativas;
- Ofertar serviços de saúde de qualidade e humanizados em todos os níveis de atenção;
- Fortalecer os programas de saúde ocupacionais implantados e efetivos;
- Tornar Uberaba com menores índices de morbimortalidade por causas externas;
- Trabalhar junto às instituições de ensino para proporcionar cursos de cuidador de pessoas, como idosos e crianças;

7.6.2. DIRETRIZES DE CONSCIENTIZAÇÃO

Propostas:

- Realizar ações para que Uberaba seja uma cidade saudável emocionalmente;
- Efetivar campanhas educativas e informativas de prevenção a doenças e epidemias – sobretudo às DSTs.
- Informar e dar assistência a respeito dos cuidados à pacientes com doenças crônicas, através das novas mídias;
- Promover programas de saúde preventivos com participação ativa da população e profissionais integrados às Universidades, através de convênios e parcerias;
- Fazer campanhas de esclarecimentos e informações aos trabalhadores dos benefícios e vantagens de seguir normas e procedimentos de segurança do trabalho;

7.6.3. DIRETRIZES DE SANEAMENTO BÁSICO

Propostas:

- Fazer com que Uberaba seja referência em

abastecimento público de água e esgoto sanitário;

- Desenvolver e cumprir metas, diretrizes e objetivos do plano municipal de saneamento básico;
- Fazer com que Uberaba tenha todos os córregos e a rede macro e micro de drenagem pluvial catalisadas;
- Fazer o planejamento macro de Mobilidade Urbana, Saneamento, Energia Elétrica e Meio Ambiente, considerando eixos de desenvolvimento;
- Estudar soluções em Saneamento Básico: Drenagem, Captação, tratamento e abastecimento, bem como atenção à Coleta de Lixo e limpeza da cidade (SESURB/CODAU);
- Implantar e ampliar os marcos geodésicos no município;

7.6.4. DIRETRIZES DE ALIMENTAÇÃO SAUDÁVEL

Propostas:

- Buscar a autossuficiência na produção de alimentos que sejam destinados ao abastecimento da rede pública de educação;
- Estimular e incentivar produção de alimentos através de métodos de controle ecológico e sistema agroecológico;
- Incentivar os agricultores familiares a fornecer alimentos para merenda escolar e demais órgãos públicos;
- Estimular a produção de grãos e insumos com menos agrotóxicos/orgânicos e a alimentação saudável;
- Tornar a escola um fator de indicação para comida saudável para pais e alunos;
- Estimular a produção de alimentos semi-orgânico e orgânico, promovendo a alimentação saudável;
- Desenvolver a política pública de educação alimentar na rede pública;

7.6.5. DIRETRIZES DE ATENÇÃO BÁSICA

Propostas:

- Implantar a 2ª Unidade da Clínica da família no Boa Vista;
- Ter maior resolutividade dos atendimentos nas Unidades Básicas de Saúde;
- Apoiar o fortalecimento do conselho municipal de saúde;
- Estimular o fortalecimento dos conselhos locais de saúde;

- Consolidar o Prontuário Eletrônico, Cartão Saúde e eliminação da fila eletrônica;
- Tornar eficiente a limpeza da cidade;
- Implantar o Programa Municipal Farmácia Viva (produção e fornecimento de produtos fitoterápicos);
- Implantar a Política de Saúde Animal com ênfase na qualidade de vida e bem-estar humano;
- Melhorar a infraestrutura das Unidades de Saúde bem como na manutenção dos equipamentos médico/odontológicos;
- Revitalizar toda a estratégia do programa de Saúde da Família (PSF, ESF) - reorganizar as UPAS por setor/bairro;
- Instituir de fato a unidade regional de saúde;

7.6.6. DIRETRIZES DE ATENÇÃO ESPECIALIZADA

Propostas:

- Abertura do Hospital Regional;
- Ampliação do número de Leitos Hospitalares Convencionais e de UTI;
- Efetivação de Novos Credenciamentos em Alta Complexidade;
- Criação/ Terceirização do Centro de Diagnóstico de Imagem;
- Implantação de centros de Atendimento Odontológico 24 horas e melhoria na qualidade da oferta;

7.6.7. INDICADORES DE CIDADE SAUDÁVEL

- Acesso ao saneamento básico: água e esgoto.
- Mortalidade por causas externas
- Estabelecimentos de Saúde - SUS
- Taxa de mortalidade prematura por doenças crônicas não transmissíveis
- Taxa de mortalidade infantil
- Cobertura das equipes de atenção básica (% da população)
- Índice de esgoto tratado
- Taxa de cobertura de coleta de resíduos domiciliares
- Leitos por habitante
- Leitos de internação
- Médicos por habitantes
- Cobertura populacional da Equipe de Saúde da Família

7.7. CIDADE SEGURA

7.7.1. DIRETRIZES DE SEGURANÇA PÚBLICA

Propostas:

- Atualizar os equipamentos técnicos de vanguarda de equipe;
- Estimular a formação em especialista de análise e cruzamento de dados e investir em inteligência para os agentes de segurança;
- Fazer pacto federativo em todos os níveis que efetive a aplicação dos recursos em programas de segurança;
- Promover a realização de concurso público para ampliar o número no efetivo da guarda Municipal e instituir a Guarda Armada;

7.7.2. DIRETRIZES DE PREVENÇÃO

Propostas:

- Realizar parcerias para implantação de programas relacionados à Cultura e Lazer para crianças e jovens;
- Incentivar a instalação de novas empresas e geração de emprego;
- Ampliar o atendimento em tempo integral nas escolas;
- Ampliar as vagas e ações da Jornada Ampliada - alunos do 4º ao 9º ano
- Atendimento de 100% dos alunos residentes no campo;
- Expandir o Projeto Escola e família em 80% das escolas de ensino fundamental;
- Implantar o CIE com incentivo às atividades esportivas para crianças e jovens;
- Implementar políticas para enfrentamento às drogas (Preventivo, terapêutico e repressivo);
- Implementar e modernizar a iluminação pública;
- Promover cursos profissionalizantes para menores infratores e infratores;
- Criar políticas de incentivo para empresas que promovem a reinserção de infratores de forma respeitosa e humana;
- Fortalecer a FETI;
- Fortalecer o SINE Municipal;
- Promover atividades preventivas e de reabilitação relacionadas ao uso de álcool e outras drogas;
- Incentivar Polícias, exército, guardas municipais serem bem atuantes no serviço de orientação do

cidadão (prevenção) e não apenas punitivo;

- Proporcionar segurança pública nos espaços culturais, esportivos e recreativos;
- Tornar Uberaba referência com os menores índices de criminalidade onde existe reabilitação de infratores;
- Tornar Uberaba modelo no trabalho com prevenção ao crime;
- Implantar programas que reduzam a incidência de egressos nos crimes e que contribuam com seu restabelecimento na sociedade de maneira digna e autônoma;
- Propiciar formação continuada para os agentes de segurança;
- Valorizar os órgãos de segurança pública, representados pelos seus componentes para que estes se transformem em indivíduos de relevância e aceitação dos alunos. Este grupo seria fundamental para a verificação dos problemas locais a fim de prevenir e erradicar focos maléficos à educação como um todo;
- Implantar da Central de Vigilância e Tecnologia, por meio de rastreador nos bens públicos, instalação de equipamentos, câmeras e outros;
- Formar a comunidade em cuidados com a segurança;

7.7.3. DIRETRIZES DE AÇÕES OSTENSIVAS E REPRESSIVAS

Propostas:

- Implantar o 2º Batalhão da Polícia Militar;
- Articular, em nível Federal e Estadual, para aumento de efetivo e disponibilização de mecanismos tecnológicos às Polícias Civil, Militar, Rodoviária e Federal;
- Instalar Câmeras de Segurança e Semáforos com detectores de Placas de Veículos Furtados;
- Ampliar o Projeto Olho Vivo;
- Aumentar o Efetivo da GM e seu armamento;
- Implantar o canil da GM;
- Monitorar ostensivamente as fronteiras do município;

7.7.4. INDICADORES DE CIDADE SEGURA

- Taxa de homicídios
- Taxa de óbitos no trânsito
- Proporção de número de Policiais, Guardas-civis Municipais e Agentes de Trânsito

- Iluminação Pública

7.8. RECOMENDAÇÕES

Recomendamos que os próximos governantes utilizem este documento para se inteirar dos desejos e expectativas da comunidade baseando seu plano de governo para tornar Uberaba uma cidade desenvolvida, com soluções inteligentes, sustentáveis e efetivas assegurando uma boa qualidade de vida aos cidadãos.

8. AGRADECIMENTOS

Este trabalho é o resultado da co-criação cidadã de pessoas e entidades, que de forma colaborativa e voluntária doaram seu tempo para que chegássemos à esta primeira versão deste documento.

Obrigado!



9. PESSOAS FÍSICAS

Abaixo seguem os nomes das pessoas que contribuíram para confecção deste material e pedimos as mais sinceras desculpas, caso o nome de alguém não conste na listagem.

Adriano Marques Guimarães
Alceu Vieira de Souza Neto
Alexandre Conceição Bastos
Anderson Osvaldo Ribeiro
André Luiz Rezende Barsan
Andrea Cristina Morais Dias
Angeline Fernandes Ricken
Anna Paula Batista
Anne Roy Nobrega
Antônio Carlos Cabral Coelho
Bruno Neuber Vieira
Carlos Messias Pimenta
Carlos Umberto Beirigo
Cassio Silveira da Silva
Christiano Guedes
Claudia da Silva Quintiliano
Claudia Helena Maia
Consuelo Pereira R. de Nascimento
Daniel Angelucci de Amorim
Daniel Felipe R. Pereira
Daniela Rocha Almeida
David Chien Hsin Ma
Dawson José Guimarães Faria
Denis Silva de Oliveira
Dionir Dias de Oliveira Andrade
Duany Leal Lemes
Elaine Teles Vilela Teodoro
Elci Rodrigues Amorim Costa
Elson de Paula
Emanuel da Paixão Kappel
Evaldo José Espindula
Evaldo Malaquias da Silva
Fabio Ricardo Silva Gonçalves
Felipe Colmanetti Moura
Fernando dos Santos Rodrigues
Frederico Siqueira Misson
Gleicemar Barcelos de Carvalho
Guido Luiz Mendonça Bilharinho
Gustavo Ribeiro Mendes
Helio Reis dos Santos
Hudson Elvis Ferreira

Iraci José de Souza Neto
Isabel Cristina C. de Paula Pires
João Gilberto Ripposati
Jônio Alves Ribeiro
José Geraldo Borges Celani
José Renato Gomes
Kamilla Cruvinel Carlos
Keila Cristina Riceto Carvalho
Lindaura Ferreira Vaz Barreto
Lúcia Helena De Oliveira
Luciano Ciabotti
Luis Felipe Leite Sabino de Oliveira
Luis Gustavo Ferreira de Oliveira
Luiz Alberto Medina Carvalho
Luiz Antônio Molinar Henrique
Luiz Eduardo Da Cunha Peppe
Luiz Humberto Dutra
Luiz Maurício Pereira
Luiza Maniglia Ferreira
Maciel Carlos Rodrigues
Maraildes Helena Borges Dolinski
Marcelo Leonardo Rodrigues Xavier
Marcia Carvalho Da Silva
Marcia Helena Lima
Marcius Marques Mendes
Marco Antônio de Figueiredo
Marco Antônio Barreto de Mello
Marco Túlio Machado Borges Prata
Marcondes Nunes de Freitas
Maria Angélica Barbosa de Moura
Maria Batista Teodoro Varotto
Maria Claudia Farias Almeida
Maria Lemos Silva Alves
Mariângela Terra Branco Camargos
Marileide Campos Cardoso
Mario Nelson L. Emerenciano
Marise Soares Diniz
Maritza R. Braga Antonangelo
Matheus Pereira Camargo
Maurício dos Santos Anjo
Mauro Luiz de Oliveira

Melissa Miziara Nunes
Mônica Carneiro Assunção
Morena Prais Alves Pinto Sivieri
Nagib Galdino Facury
Natália Alberto de Melo
Nivaldo Batista Vital
Norberto Braga de Melo
Nubia Alves Carvalho Ferreira
Octávio Shimaru Junior
Olésio M. Figueiredo
Paulo César Manara Bittar
Paulo Fernando Silveira
Paulo Henrique Mariano Marfil
Paulo Piau Nogueira
Pedro Henrique Carneiro Barbosa
Priscyla Cristina Pinho Peres
Rafael Ulisses Victor de Faria
Raquel Mendonça do Vale Resende
Regina Celia Brunozzi
Reginério Soares de Faria
Rejane Maria Bahia de Faria
Renata Batista de Paiva
Ricardo César de Oliveira Brito
Rodolfo Rumpf
Rosana Beatriz Batista
Rosangela Helena S. Crosara
Rubens Martins de Oliveira
Samia Rodor Marinho
Sergio Luiz Hillesheim
Sergio Umberto da Silva
Silvana Maria Teles Arruda
Sizenando Ferreira
Tânia Cristina Figaro Ulhoa
Vander Roberto Bisinoto
Vanoli Fronza
Victor Hugo Espírito Santo Moreira
Vinicius Carvalho Rocha
Vitor Miranda Pereira
Wanderson Sampaio Lopes Pereira
Wellington Cardoso Ramos
Wellington Felix Cornélio



10. PESSOAS JURÍDICAS

10.1. EMPRESAS

- Agronelli Industria e Comercio de Insumos Agropecuários Ltda.
- Algar Telecom
- Associação Comercial Industrial e de Serviços de Uberaba - ACIU
- Associação de Supermercados do Triângulo Mineiro - ASSUPER
- Associação de Tecnologia da Informação de Uberaba - UTEC
- Biovitro Tecnologia de Embriões Ltda.
- Câmara de Comércio e Indústria Brasil - Moçambique
- Câmara dos Dirigentes Lojistas de Uberaba - CDL
- Centro das Indústrias do Vale do Rio Grande - CIGRA
- Companhia Energética de Minas Gerais S.A. - CEMIG
- Cooperativa dos Empresários Rurais do Triângulo Mineiro - CERTRIM
- Delta Sucreenergia
- Estação Aduaneira do Interior - EADI
- Fácil Tecnologias
- Federação das Indústrias do Estado de Minas Gerais - FIEMG
- Geneal Genética e Biotecnologia Animal
- Grupo Boa Fé - Ma Shou Tao - ARAUNAH
- Multigen Multiplicação Genética
- Nelltech Gestão e Tecnologia Ltda.
- Ourofino Agrociência
- Serviço de Apoio às Micro e Pequenas Empresas de Minas Gerais - SEBRAEMG
- Sistema de Cooperativas de Crédito do Brasil - SICOOB Uberaba
- Sindicato da Indústria da Construção Civil de Uberaba - SINDUSCON
- Sindicato do Comércio de Uberaba - SINDICOMÉRCIO
- Sindicato dos Contabilistas de Uberaba - SINDCONT
- Sindicato dos Educadores do Município de Uberaba - SINDEMU
- Sindicato Rural de Uberaba - SRU
- Vale Fertilizantes
- Vitae Rural
- VLI Logística

10.2. GOVERNO

- 5ª RPM Região da Polícia Militar Minas Gerais
- 5º Departamento da Polícia Civil
- Câmara Municipal de Uberaba
- Centro Operacional de Desenvolvimento e Saneamento de Uberaba – CODAU
- Companhia de Desenvolvimento de Informática de Uberaba – CODIUB
- Controladoria Geral do Município – PROGER
- Corpo de Bombeiros da Polícia Militar de Minas Gerais – CBMMG
- Delegacia da Receita Federal
- Delegacia de Polícia Federal
- Fundação Municipal de Proteção e Defesa do Consumidor – PROCON
- Gabinete do Prefeito - CHEGAB
- Guarda Municipal de Uberaba
- Instituto de Previdência dos Servidores Públicos Municipais de Uberaba – IPSERV
- Ministério Público do Estado de Minas Gerais – Procuradoria Geral de Justiça
- Polícia Rodoviária Federal
- Secretaria de Serviços Urbanos – SESURB
- Secretaria Especial de Comunicação - SECOM
- Secretaria Especial de Projetos e Parcerias – SEPPAR
- Secretaria Municipal de Administração – SAD
- Secretaria Municipal de Defesa Social, Trânsito e Transporte – SEDEST
- Secretaria Municipal de Desenvolvimento do Agronegócio – SAGRI
- Secretaria Municipal de Desenvolvimento Econômico e Turismo – SEDEC
- Secretaria Municipal de Desenvolvimento Social – SEDS
- Secretaria Municipal de Educação – SEMED
- Secretaria Municipal de Finanças – SEFIN
- Secretaria Municipal de Governo – SEGOV
- Secretaria Municipal de Meio Ambiente – SEMAM
- Secretaria Municipal de Obras – SEOB
- Secretaria Municipal de Planejamento e Gestão Urbana – SEPLAN
- Secretaria Municipal de Saúde – SMS
- Superintendência Regional da Fazenda de Minas Gerais
- Superintendência Regional de Ensino
- Tribunal de Justiça do Estado de Minas Gerais



10.3. INSTITUIÇÕES DE ENSINO E PESQUISA

- Colégio Marista Diocesano
- Empresa Brasileira de Pesquisa Agropecuária - EMBRAPA
- Empresa de Pesquisa Agropecuária de Minas Gerais - EPAMIG/OESTE
- Escola Técnica de Formação Profissional de Minas Gerais - EFOP
- Faculdade de Talentos Humanos - FACTHUS
- Faculdades Associadas de Uberaba - FAZU
- Fundação de Ensino Técnico Intensivo “Dr. Renê Barsam” - FETI
- Instituto Federal de Educação, Ciência e Tecnologia do Triângulo Mineiro - IFTM
- Instituto Sulbrasileiro de Ensino - ISBE/FGV
- Serviço Nacional de Aprendizagem Comercial - SENAC
- Serviço Nacional de Aprendizagem Rural - SENAR
- SESC Uberaba
- Universidade de Uberaba - UNIUBE
- Universidade Federal do Triângulo Mineiro - UFTM

10.4 SOCIEDADE CIVIL ORGANIZADA

- Academia de Letras do Triângulo Mineiro
- Arquidiocese de Uberaba
- Associação Brasileira dos Criadores de Zebu - ABCZ
- Associação Cultural Casa do Folclore
- Associação de Artistas e Artesão de Uberaba - Casa do Artesão
- Associação dos Deficientes Físicos de Uberaba - ADEFU
- Associação dos Diplomados da Escola Superior de Guerra - ADESG
- Comitê de Bacias Hidrográficas do Baixo Rio Grande CBH-GD8
- Conselho de Participação e Integração Comunidade Afro Brasileira
- Conselho de Pastores Evangélicos de Uberaba - CONPEU
- Conselho Municipal do Meio Ambiente - COMAM
- Federação das Associações de Bairros - FABU
- Instituto Agronelli de Desenvolvimento Social
- Instituto de Engenharia e Arquitetura do Triângulo Mineiro - IEATM
- Núcleo Interinstitucional de Estudos e Ações Ambientais - NIEA
- ONG Voluntários da Acessibilidade
- Ordem dos Advogados do Brasil - OAB
- Parque Tecnológico de Uberaba
- Sociedade Uberabense de Proteção Animal - SUPRA
- União de Lojas Maçônicas de Uberaba e Região
- Vanguarda Câmara Arbitral
- ZebuValley - Ecossistema de Tecnologia de Uberaba

11. COORDENAÇÃO EXECUTIVA

Raquel Mendonça do Vale Resende

12. COORDENAÇÃO DOS GRUPOS DE TRABALHO

Luiz Eduardo da Cunha Peppe

13. APOIO EXECUTIVO E AOS GRUPOS DE TRABALHO

- Maria Batista Teodoro Varotto
- Melissa Miziara Nunes
- Octavio Shimaru Junior
- Priscyla Cristina Pinho Peres
- Silvana Maria Teles Arruda

Se sua instituição tiver interesse em contribuir
com esse trabalho, entre em contato conosco!

conselhodacidade@uberabadigital.com.br

(34) 3318 0506 / 3318 0207

EDIÇÃO E DIAGRAMAÇÃO
P Comunicação

IMPRESSÃO
Gráfica 3Pinti

TIRAGEM
200 exemplares

